

MetrópolisMid

LA REVISTA URBANA DE MÉRIDA

¡SUSCRÍBETE!



UNIVERSIDAD
MODELO

Pág. 18

CIUDAD MODELO:

Entornos escolares seguros:
agenda impostergable en
Mérida

CANADEVI®
YUCATÁN

Pág. 14

HACER CIUDAD

Comportamiento
esperado del sector
vivienda en el año 2023

Visión y retos para el futuro del espacio público en Mérida

Año 05, No. 49
Julio 2023.

metropolimid.com.mx

• **CONSEJO DIRECTIVO** •

Leticia Torres Mesías Estrada
David Montañez Rufino

• **CONSEJO CONSULTIVO** •

Jorge Bolio Osés
Ricardo Combaluzier Medina
José Gerardo García-Gill
Ricardo López Santillán
Raúl Monforte González
Eduardo Monsreal Toraya
Susana Pérez Medina
Luis Sauma Castro
Liz Zumárraga

• **EDITORIAL** •

David Montañez Rufino
Director general

Jorge Alberto López Tec
Diseño gráfico y editorial

Angélica Rivera Gómez
Coordinadora de comunicación y redes

Karen Daniela May Puerto
Colaboradora

MetrópoliMid., Año 5. No. 49, julio 2023, es una publicación periódica electrónica, mensual, publicada y editada por Consultoría de Desarrollo Urbano, Movilidad y Espacio Público, S.C.P, con domicilio en la ciudad de Mérida, Yucatán. www.metropolimid.com.mx, direccion@metropolimid.com.mx ISSN versión digital en trámite. El contenido y las opiniones expresadas por los autores no necesariamente reflejan la postura del editor de la publicación o de MetrópoliMid. Se autoriza cualquier reproducción parcial o total de los contenidos o imágenes de la publicación, siempre y cuando sea sin fines de lucro, citando invariablemente la fuente sin alteración del contenido y dando los créditos autorales. El propósito de esta publicación es contribuir a un adecuado desarrollo urbano y sostenible.

www.metropolimid.com.mx



Maestría en Diseño Estratégico

M.E. Regina Carrillo Espinosa
Coordinadora de Posgrados | Escuela de Diseño
posgrados.diseño@modelo.edu.mx
(999) 930-19-00 Ext: 2404



Licenciatura en Diseño e Innovación

LAM. Heber Luna
Coordinador de Licenciatura | Escuela de Diseño
hluna@modelo.edu.mx
(999) 930-19-00 Ext: 2404

UNIVERSIDAD MODELO
ESCUELA DE DISEÑO

Súmate

S O C I O C A N A D E V I



Representar



Defender



Promover



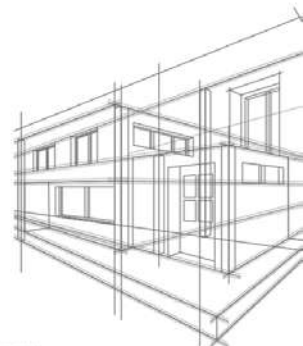
¿Eres empresario de la industria inmobiliaria?

Súmate a la CANADEVI, la única cámara empresarial especializada en la industria de la vivienda en México que impulsa el crecimiento ordenado del sector inmobiliario y recibe beneficios exclusivos.



BENEFICIOS

- Gestión y representación.
- Información de valor.
- Herramientas de impulso a vivienda.
- Educación empresarial.
- Actividades gremiales.
- Vinculación empresarial.
- Programas de impulso actividad industrial.



Informes

Lic. Yanelli Colli | 9991214551 | serviciosocio@canadevi.org.mx

ÍNDICE

02 Editorial | Mérida: visión y retos del espacio público

04 **Los voluntarios:** la fuerza detrás del Smart City Expo Latam Congress

06 **Visión y retos para el futuro del espacio público en Mérida**



14 Hacer Ciudad | **Comportamiento esperado del sector vivienda en el año 2023**

18 **CIUDAD MODELO:** Entornos escolares seguros: agenda impostergable en Mérida

22 Hablemos de Espacio Público: **¿Qué es lo que más quiere la gente en los parques?**

25 **Ciencia y Fuerzas Armadas Parte II**

28 *Heineken Green Challenge*

29 **La ciudad en datos duros**



Mérida: visión y retos del espacio público

En ocasiones anteriores hemos hablado del espacio público en Mérida; incluso, dedicamos una edición especial al análisis del ambicioso proyecto del Parque Tho' al norte de la ciudad. Pero, ¿cuál es la situación en general del espacio público en Mérida?, ¿qué visión tienen nuestras autoridades para la conservación, mantenimiento e inversión en este importante recurso que, sin duda alguna, impacta de manera directa en la calidad de vida de todos los meridianos?

Para responder a estas preguntas, entrevistamos al arquitecto Edgardo Bolio, director del Instituto Municipal de Planeación de Mérida (IMPLAN), así como a Alejandra Aragón, coordinadora del Sistema de Gestión de Espacios Públicos, y a Marilyn Can, colaboradora de dicho Sistema.

Fuente: Artículo Visión y retos para el futuro del espacio público en Mérida | Entrevista con el Instituto Municipal de Planeación de Mérida.

Oportunidades y desafíos para los parques en Mérida

En esta edición, podrán encontrar los resultados de la primera parte de la entrevista, donde las autoridades del IMPLAN nos explican **los principales retos que enfrenta el espacio público en Mérida**:

1. Coordinar e integrar las diversas áreas y dependencias del ayuntamiento, involucradas en el espacio público.
2. Generar un acervo de conocimiento detallado, sobre el espacio público en Mérida.
3. Atender un gran número de espacios públicos pequeños, dispersos por todo el territorio.
4. Implementar una nueva visión del espacio público, más sistemática e integral.



Para hacer frente a los retos del espacio público –nos explica el IMPLAN– se ha planteado una nueva visión para la planeación y gestión de dicho espacio, que implique el entendimiento e intervención del espacio público en todas sus dimensiones: física, ambiental, social, estratégica y de conectividad.

Así surge la **teoría del sandwichón de Edgardo Bolio**:

"Imaginen un sandwichón; la primera capa tiene una cosa, la segunda otra y la tercera otra, y no se come por capas acostadas, sino que se corta para que cada rebanada tenga todos los sabores... esa es la "Teoría del sandwichón."

Dicho de otra forma, es indispensable lograr una visión sistemática e integral de todas las dimensiones del espacio público, y abordarlo como tal.

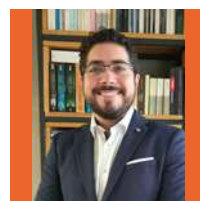
A esto, debemos sumarle la importancia de comprender, intervenir y gestionar cada parque como parte de una red de espacios públicos. No todos los parques son –ni deben de ser– iguales, tener los mismos equipamientos o estar orientados hacia las mismas vocaciones.

Los parques tienen escalas, contextos, idiosincrasias e identidades que es importante conservar y proteger, pero que también debemos de saber incorporar a la sociedad. Ahí está el valor democratizante del espacio público, ahí está su riqueza cultural, su potencial creativo, su valor social.

Ese es otro gran reto: el de ver cada espacio público en lo particular... pero también como parte de una gran red, de un gran *hábitat*, que es la ciudad.



"Los parques tienen escalas, contextos, idiosincrasias e identidades que es importante conservar y proteger, pero que también debemos de saber incorporar a la sociedad. Ahí está el valor democratizante del espacio público, ahí está su riqueza cultural, su potencial creativo, su valor social".



David Montañez Rufino

Maestro en Diseño, Gestión y Dirección de Proyectos. Fundador y director general de la plataforma urbana M50.

correo: direccion@metropolimid.com.mx

Los voluntarios: la fuerza detrás del Smart City Expo Latam Congress

La entrevista con Leticia Torres

Entrevista a Odet Lemus Sánchez, Gerente de Desarrollo Humano y Organizacional de Pronus Events.

Congresos Smart City 2021, 2022 y 2024: la responsabilidad detrás del HR' manager de Pronus

Mis responsabilidades en esta posición han ido aumentando con el tiempo, ya que la confianza que ha depositado en mí la empresa ha sido mucha, la cual agradezco enormemente.

Inicié mi primer Smart City en el año 2021, dirigiendo a jóvenes voluntarios,

que eran alrededor de 15 estudiantes de la Universidad Modelo. Para ello diseñamos las capacitaciones de cada una de las áreas que integran el evento, así como toda la logística detrás de cada detalle. La capacitación de los voluntarios es muy importante, ya que ellos son la primera imagen de la empresa y de cada uno de nuestros eventos.

En total, del año 2021 al año 2023, se ha capacitado a 109 voluntarios que han participado como staff del Smart City Expo Latam Congress, en áreas como el control de accesos, la gestión de espacios y tiempos en las

salas y, este año, se incluyó también todo el proceso de registro al evento. Esta última responsabilidad fue tomada con gran entusiasmo por los jóvenes, pues les implicó interactuar cara a cara con los asistentes de alto nivel, en múltiples idiomas.

Por otro lado, hemos crecido en materia tecnológica –integramos tecnología de lector de QR por ejemplo–, en recurso humano, en áreas de responsabilidad, pero también en entusiasmo, dedicación y en la gustosa participación de cada uno de los estudiantes de la Universidad Modelo.



Paseo
Country
Downtown

T. (999) 802 1864
info@inmobilia.mx

OFICINAS, COMERCIO
DEPARTAMENTOS
EN EL COUNTRY





La importancia de los voluntarios en el Congreso

Todos los voluntarios son estudiantes que la Maestra Leticia Torres nos ayuda a convocar. Ella ha participado en nuestros eventos y transmite de una manera alegre y contagiosa lo que es la experiencia de vivir el Smart City. El papel que ellos hacen es uno de los más importantes, pues todos los asistentes que necesiten ayuda o información se dirigen a un voluntario para resolver sus dudas.

Entre los asistentes tenemos alcaldes, gobernadores de estados mexicanos o latinoamericanos, CEO's de empresas; por lo que los voluntarios deben de estar muy seguros de sí mismo para transmitir información de manera correcta, incluso en un idioma que no es el suyo.

La organización comienza con unos seis meses de anticipación, desde la forma que tendrá el mapa del evento, los contenidos del programa de sesiones, las empresas y gobiernos participantes, los medios de comu-

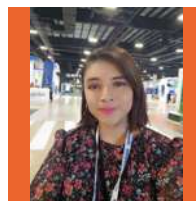
nicación, el proceso de registro, etc. Cada uno de los detalles deben estar bien calculados y resueltos, para que los chicos sepan de forma clara y concisa la información que deben transmitir.

En tres días: un equipo autosuficiente

De alguna forma, en tan sólo tres días, se logra conformar un equipo de trabajo que se llega a manejar por sí sólo. Todos los chicos son colabo-

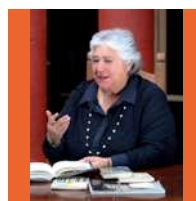
rativos, trabajan en equipo, participan, se ayudan entre sí. Es increíble el grado de sinergia que se crea entre ellos. Es muy divertido cuando todos los chicos se forman y buscan la manera de tomarse una fotografía con el gobernador de Yucatán, Mauricio Vila. Es muy querido el gobernador por la comunidad estudiantil, y participar en el Smart City también es una oportunidad para poder conocerlo y estar cerca de él.

¹ Gerente de Recursos Humanos.



Lic. Odet Lemus Sánchez

Egresada de la Facultad de Psicología de la Benemérita Universidad Autónoma de Puebla. Gerente de Desarrollo Humano y Organizacional de Pronus Events (hasta junio 2023).



Leticia Torres Mesías Estrada

Arquitecta por la UADY. Maestra en Administración Pública por la UVM. Docente en la Universidad Modelo y Cofundadora de Habitar y más.
correo: ltorresmesias@gmail.com

Visión y retos para el futuro del espacio público en Mérida

Entrevista con el Instituto Municipal de Planeación de Mérida

“Uno de los primeros retos es poder trabajar de manera coordinada e integrada entre áreas y dependencias del ayuntamiento, para que la actuación sobre el espacio público sea más eficiente” (Edgardo Bolio).



Imagen: Alan Morales



Imagen: Alan Morales

“Mérida es una ciudad que tiene espacios públicos pequeños distribuidos por todo el territorio, eso tiene ventajas y desventajas: la ventaja es que casi todos los habitantes tienen un parque cerca; la desventaja, desde el punto de vista de la administración, es que se necesita dar mantenimiento a ese espacio público pequeño y disperso” (Edgardo Bolio).

En Mérida, las discusiones sobre el espacio público han tomado fuerza en los últimos años, y tanto la ciudadanía como el sector público y privado están más interesados en su intervención y conservación. Para conocer las estrategias de planeación y gestión en esta nueva visión del espacio público, *MetrópoliMid* entrevistó a Edgardo Bolio Arceo, director del Instituto Municipal de Planeación de Mérida (IMPLAN); a Alejandra Aragón Quintal, la coordinadora del Sistema de Gestión de Espacios Públicos; y a Marilyn Can Quintal, colaboradora del Sistema de Gestión de Espacios Públicos.

Grandes retos del espacio público en Mérida

Uno de los grandes retos que tiene la ciudad es, precisamente, la atención adecuada y oportuna de los espacios públicos. Conocer qué tenemos, dónde se encuentra, así como las características y condiciones del acervo de espacio público, es fundamental para que las políticas públicas en materia de mantenimiento, conservación, uti-

lización, activación y gestión de los mismos, sean más eficientes.

El ayuntamiento interviene los espacios públicos desde diferentes frentes, con la participación de la dirección de gobernación, de cultura, del área de deporte, de mantenimiento, entre otras dependencias. **“Uno de los primeros retos es poder trabajar de manera coordinada e integrada entre áreas y dependencias del ayuntamiento, para que la actuación sobre el espacio público sea más eficiente” (Edgardo Bolio).**

Un segundo reto, igual de importante, es el conocimiento de nuestros recursos, de nuestro acervo y repertorio. **“Mérida es una ciudad que tiene espacios públicos pequeños distribuidos por todo el territorio, eso tiene ventajas y desventajas: la ventaja es que casi todos los habitantes tienen un parque cerca; la desventaja, desde el punto de vista de la administración, es que se necesita dar mantenimiento a ese espacio público pequeño y disperso” (Edgardo Bolio).** No resulta eficiente

contar con pequeños espacios, si no que se requieren espacios más generosos, estratégicamente ubicados y que contribuyan a dar servicios más especializados, a distintas escalas.

A partir de estos retos, en el IMPLAN creamos el **“Sistema de Gestión de Espacios Públicos”**, con el cual podemos identificar la disponibilidad y condiciones del espacio público así como caracterizarlo, cuantificarlo y, de alguna manera, clasificarlo.

“Para algunas personas, el Sistema de Gestión de Espacios Públicos puede resultar un ejercicio ocioso, podrían pensar que, en lugar de usar recursos en una base de datos, sería mejor utilizarlos para podar árboles o cambiar focos... Sin embargo, a nosotros nos parece una función estratégica, porque permite planear, tomar decisiones, orientar la política pública e incidir en los puntos clave que contribuyan a mejorar la calidad del servicio y del espacio público con el que contamos” (Edgardo Bolio).

Una nueva visión del espacio público en Mérida

Desde que se creó el IMPLAN, hemos tenido la visión de generar una planeación y gestión radical en el espacio público, cambiando la forma tradicional en que se actuaba dentro del mismo, limitado a aspectos meramente físicos o de infraestructura. A partir de esta visión del espacio público completo se han desarrollado una serie de proyectos, entre los que se encuentra la **clasificación de los espacios públicos**.

Mérida tiene espacios públicos con características que no se replican en otras partes del país. Por ejemplo, tenemos parques que son también sitios arqueológicos, pues cuentan

con vestigios. También hay parques que, en su momento, fueron bancos de materiales. Partiendo de la clasificación operativa que propone el municipio –la cual se generó de manera interinstitucional con la colaboración de las dependencias que actúan e inciden en el espacio público–, pudimos establecer, conocer y caracterizar el mismo. Esto es importante, ya que un municipio que no conoce la realidad de sus espacios públicos no puede transitar hacia esa visión que se ha propuesto alcanzar.

Una vez realizada la clasificación, se pudo comenzar a indagar sobre cuál es la realidad del espacio público en el municipio. Esto permite establecer un panorama en el proceso de planeación, de tal manera que haya

claridad sobre las zonas que están teniendo un déficit en materia de espacios públicos, desde la falta de áreas públicas hasta la calidad del mismo.

Durante los dos años de pandemia, realizamos recorridos satelitales y utilizamos herramientas digitales para retroalimentar la base de datos, que en ese entonces era de aproximadamente 542 espacios públicos, cifra que incluso variaba entre dependencias. Entonces, lo que hicimos, fue localizar esos espacios públicos y catalogarlos a partir de esta propuesta de clasificación generada con el Sistema de Gestión de Espacios Públicos.

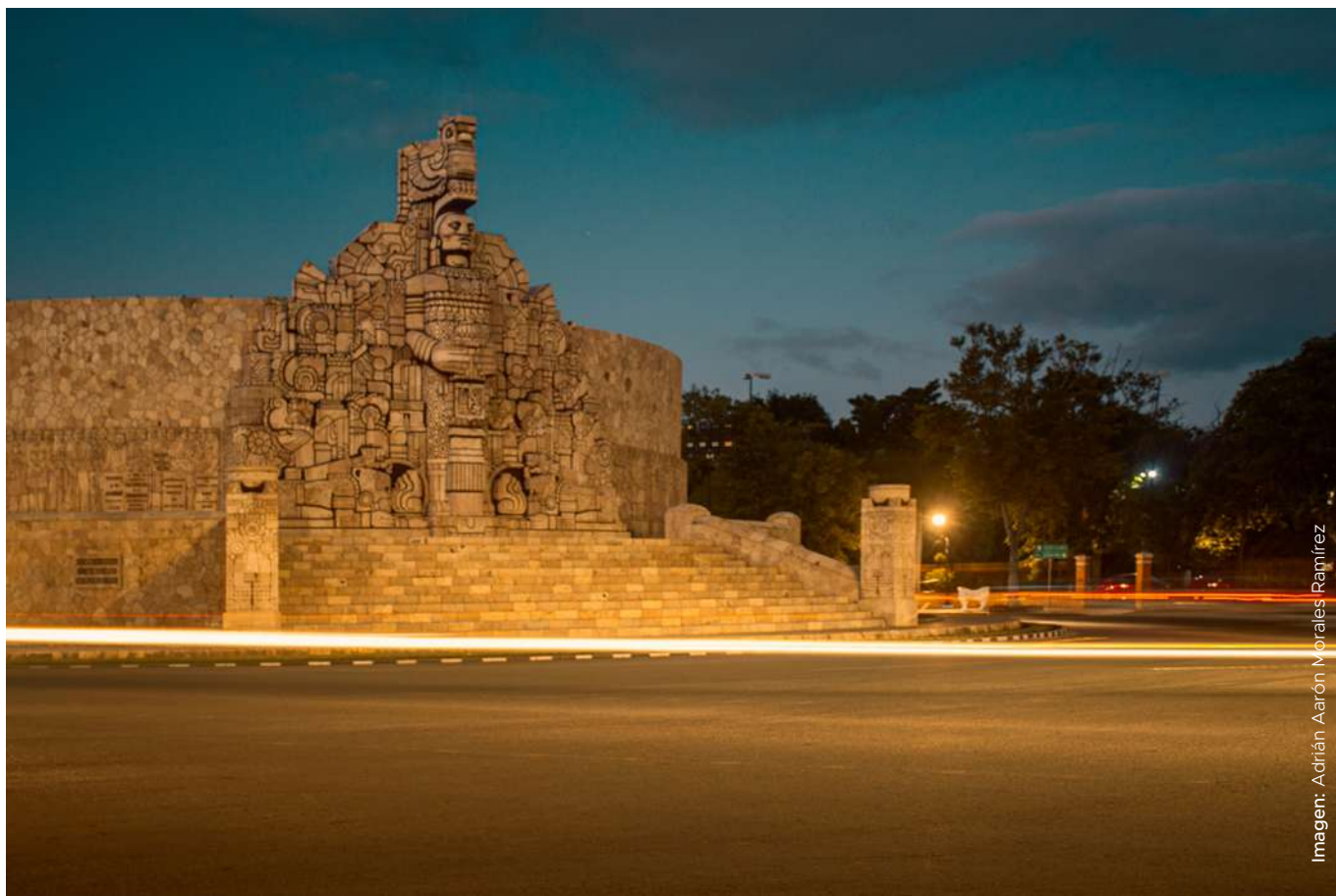


Imagen: Adrián Aarón Morales Ramírez

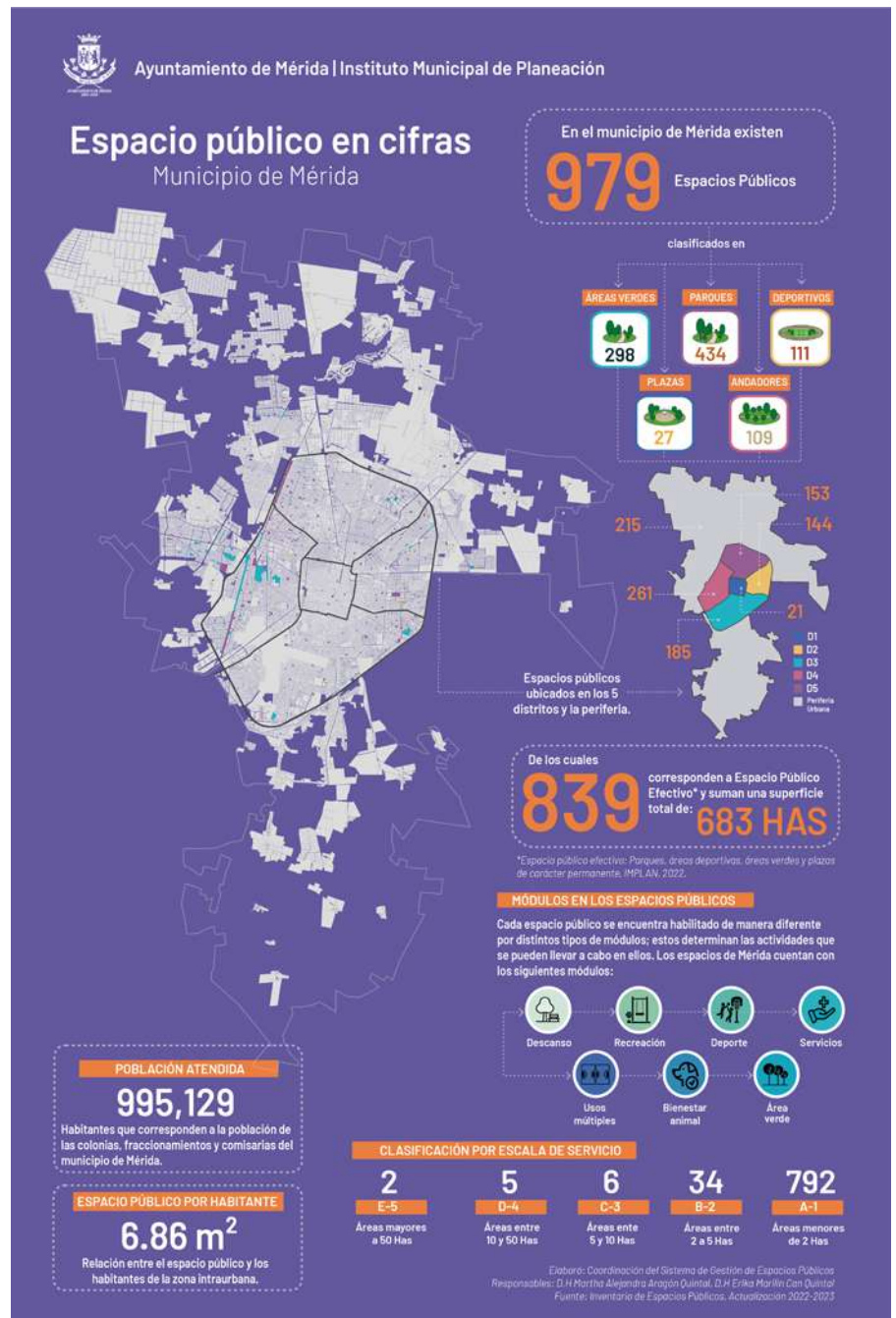
El espacio público en cifras: de 500 a 979 espacios públicos en Mérida

Con la información catalogada a través del Sistema de Gestión de Espacios Públicos, podemos establecer un inventario integrado por 3 capas. La capa de datos primarios, que es la que le da identidad al espacio público, desde su nombre, ubicación, clasificación y escala de servicio. En una segunda capa, la de datos secundarios, hablamos de los componentes físicos y funcionales que estructuran el espacio público, como los módulos y elementos. Por último, la capa de los datos terciarios, que es hacia dónde queremos transitar y en la cual se podrá definir cuál es el uso, el funcionamiento, los programas, o el mantenimiento que tiene o requiera cada espacio público. Esta capa servirá para reforzar las gestiones del espacio público, y orientar el desarrollo de las políticas públicas en torno a él.

“Se habla de una base de datos dinámica, que esté en línea, que permita ir abriendo y cerrando capas de información, tener los datos primarios: cuánto mide, dónde está ubicado, cómo se llama, etc. Pero también datos secundarios: es área deportiva, es área infantil, área comercial, dentro de un propio parque. Incluso llegar al extremo de decir: aquí hay una banca, tres árboles, dos focos. Considero que es información verdaderamente rica, y el gran reto que le ponemos a la propia administración municipal y a la ciudadanía en general, es usarlo”. —Arq. Bolio Arceo

“Gracias a la clasificación realizada del espacio público, tenemos la certeza de que, en los últimos años, pasamos de 500 a 979 espacios públicos en Mérida” (Alejandra Aragón).

“Gracias a la clasificación realizada del espacio público, tenemos la certeza de que, en los últimos años, pasamos de 500 a 979 espacios públicos en Mérida” (Alejandra Aragón).



Sin embargo, la mayoría de estos espacios públicos son muy pequeños y no cumplen con las dimensiones específicas para que sea un espacio público completo, de acuerdo a la Norma Oficial Mexicana "Espacios públicos en los asentamientos humanos", que establece entre 0 a 2 hectáreas como dimensiones mínimas. Los espacios públicos en Mérida, que son mayormente residuales, tienen entre 500 y 600 m². Aun así, a pesar de no ser espacios completos, al ser de uso público, son contemplados. Entonces, **"más del 80% de los espacios públicos en Mérida son en una escala de 0 a 2 hectáreas, es decir, tenemos un alto porcentaje de espacios muy pequeños que demandan intervención y mejoramiento, lo que representa uno de los grandes retos en los que estamos trabajando"**. (Marilyn Can).

"Más del 80% de los espacios públicos en Mérida son en una escala de 0 a 2 hectáreas, es decir, tenemos un alto porcentaje de espacios muy pequeños que demandan intervención y mejoramiento, lo que representa uno de los grandes retos en los que estamos trabajando".
(Marilyn Can).

Ya'axtal: proyecto piloto con potencial de ser replicado en toda la ciudad

El proyecto Ya'axtal se encuentra ubicado en el distrito IV de Mérida, y en él realizamos un detallado recorrido satelital para identificar las primeras dos capas de información del Sistema, lo cual nos permitió determinar la composición de los módulos y la escala de servicio.

Logramos obtener información muy detallada, identificando parques de reciente creación o intervención, otros que ya no funcionaban, e incluso algunos que eran de propiedad privada, pero tenían uso público. Eso también fue un dato muy importante y relevante que salió con este trabajo, pues detectamos que algunos espacios, a pesar de que tenían una utilización pública, realmente eran de propiedad privada. Fue un trabajo realmente cansado, del que considero sacamos un buen producto.



Nuestra expectativa es que el caso de estudio del distrito IV pueda ampliarse a todo el territorio municipal, a esa escala de información. Se tiene la intención de que esta base de datos,

en principio y cuando menos, esté disponible para las dependencias municipales, y la visión a futuro es que sea habilitado al público general.

Hacer sandwichón: estrategias para garantizar la conectividad y la intervención integral del espacio público.

Una de las maneras como se debe de intervenir el espacio público, es pensar en diferentes dimensiones que se aborden en simultáneo. La intervención **física** de poner pavimentos, área de juegos infantiles o canchas, sigue siendo necesaria, pero no es suficiente, se necesita de otros componentes.

Debe de haber también una capa **ambiental**, que está relacionado con la infraestructura verde, con la flora, la fauna. No hablamos solamente de sembrar árboles, habría que pensar que esta capa vegetal podría generar una red de interacciones entre hombre y naturaleza, de una manera muy interesante.

También, otra capa debe estar relacionada con los **flujos y las conexiones** entre los espacios. No es posible que cada uno de los espacios tenga todos los atributos que se requieren, pero sí se puede lograr que sean complementarios unos de otros y, para que pueda ser eficiente esa complementariedad, tiene que haber una buena conectividad. Por lo tanto, la capa de los flujos y la movilidad es fundamental, desde la peatonal, ciclista y vehicular de diferentes modos, que permita estas interacciones y estas conexiones.

Finalmente, la capa **social**, que es el corazón de todo; las personas y las actividades, el fortalecimiento de la cohesión de grupo, de la comunidad es sumamente importante para los temas de apropiación, sentido de pertenencia, e identidad del lugar.



La teoría del sandwichón de Edgardo Bolio

Cuando expliqué este esquema en un evento público, le decía a la gente que se imaginen un sandwichón; la primera capa tiene una cosa, la segunda otra y la tercera otra, y no se come por capas acostadas, sino que se corta para que cada rebanada tenga todos los sabores... esa es la "Teoría del sandwichón". Necesitamos pensar que el espacio público se tiene que intervenir así, es una visión sistemática del espacio. Tal vez es una forma simplista de decirlo, pero ilustra que la intervención del espacio público –que es un tema complejo– debe de atenderse en diferentes dimensiones en simultáneo, para potenciar el resultado cuando se ve como un todo integrado.

Otra cosa que me gusta señalar es el símil de la red, me parece que es una de las estructuras más atractivas. Una red tiene nudos y conectores, tiene pocos materiales, pero es resistente, es flexible, y su fuerza se la da la distribución de los esfuerzos en todas las direcciones. Si nosotros pensamos en la estructura de una red, desde el punto de vista de la tecnología y de la forma operativa, resulta muy eficiente, barata y ofrece un montón de beneficios.

Entonces, si hablamos y entendemos la operatividad del espacio público desde la metáfora: trabajar en "red" y "comer sandwichón" son los secretos para el éxito.

La Teoría del Sandwichón

de Edgardo Bolio

Dimensiones del Espacio Público



*“Una de las maneras como se debe de **intervenir el espacio público**, es pensar en **diferentes dimensiones** que se aborden en **simultáneo**”.*

Físico

Ambiental

Flujos y Conexiones

Social

Imaginen un sandwichón; la primera capa tiene una cosa, la segunda otra y la tercera otra, y no se come por capas acostadas, sino que se corta para que **cada rebanada tenga todos los sabores**...Necesitamos pensar que **el espacio público se tiene que intervenir así, es una visión sistemática del espacio.**

La proyección para el espacio público en los próximos 5 años

Edgardo Bolio: A mí me gusta pensar que necesitamos una transformación cualitativa, más que cuantitativa. Efectivamente, hay esta necesidad de tener más espacios públicos, sin embargo, nosotros le hemos apostado a la construcción de espacios completos, porque estamos entendiendo que un espacio público puede atender en simultáneo diferentes dimensiones, que van desde las cuestiones ambientales, económicas, físico-espaciales o funcionales, y que hacen que el mismo sea atractivo y flexible.

Percibo un interés ciudadano cada vez más grande por el espacio público, y hay la oportunidad de tener mayores alianzas público, privadas y sociales para atenderlo. También, existe la necesidad de hacer intervenciones de mejor calidad, aunque esto no elimina que sigan haciendo falta nuevos espacios. Del mismo modo, hay áreas de la ciudad que no están atendidas en la misma proporción y que, por lo tanto, también el tema de la equidad en la distribución sigue siendo un pendiente muy importante.

En 5 años, si atendemos el espacio público con el método del “sandwichón y la red”, vamos a tener oportunidades de conectividad y complementariedad de funciones. No hay manera de que cada uno tenga todo, pero si mejoramos la forma de cómo los conectamos y cómo facilitamos las interacciones, podríamos dar un salto cualitativo en la atención, el beneficio y el impacto que los espacios tienen.

Alejandra Aragón: Le apuesto a transformar radicalmente la forma institucional de gestión del espacio público. Creo que las acciones pulverizadas y tradicionales que puedan realizar las dependencias, no permiten la transición hacia el desarrollo de la sostenibilidad del espacio público. Es importante generar una agencia especializada en este tema, que sea quien logre articular el trabajo con los diferentes sectores. Considero y espero que, en 5 años, haya una transformación institucional que promueva la operatividad, los procesos y la toma de decisiones que involucren el espacio público.

Le apuesto a transformar radicalmente la forma institucional de gestión del espacio público. Es importante generar una agencia especializada en este tema, que sea quien logre articular el trabajo con los diferentes sectores.

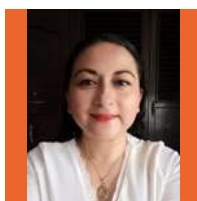
Alejandra Aragón.

Entrevista realizada por:
Karen Daniela May Puerto
y David Montañez Rufino.



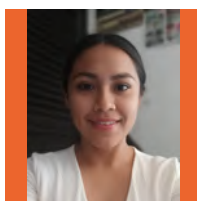
Edgardo Bolio Arceo

Director del Instituto de Planeación Municipal de Mérida, IMPLAN.



Martha Alejandra Aragón Quintal

Diseñadora del Hábitat por la UADY. Coordinadora del Sistema de Gestión de Espacios Públicos. Instituto Municipal de Planeación/Ayuntamiento de Mérida.
correo: martha.aragon@merida.gob.mx



Erika Marilyn Can Quintal

Diseñadora del Hábitat por la UADY. Colaboradora en la Coordinación del Sistema de Gestión de Espacios Públicos. Instituto Municipal de Planeación/Ayuntamiento de Mérida.
correo: erika.can@merida.gob.mx

**HACER
CIUDAD**



Cámara Nacional de la Industria de Desarrollo y Promoción de Vivienda

Comportamiento esperado del sector de la vivienda en el año 2023

A pesar de que los números oficiales solo reflejan el comportamiento de la industria hasta el mes de enero, en CANADEVI prevemos que el segmento de la vivienda media continuará creciendo, alrededor de un 5% a 10% en número de unidades. Para el segmento de la vivienda residencial, plus y premium, pensamos que todavía se tendrá un crecimiento sustancial con respecto al año pasado, de un 15% aproximadamente. Finalmente, en lo referente al segmento de la vivienda económica, esperamos que se contraiga en relación al año pasado.

Estamos previendo cerrar con alrededor de unas 8 mil viviendas este año, de las cuales 3,500 serán del segmento medio, 1,500 de vivienda residencial, y 2,500 del segmento económico. Sin embargo, estas previsiones se podrán confirmar cuando tengamos suficiente información.



El impacto de los grandes proyectos de infraestructura en el sector de la vivienda

En el caso de Yucatán, tenemos varios proyectos grandes, que sin duda traerán un gran beneficio al estado y, por lo tanto, también a la industria de la vivienda. Estos beneficios quizá no se perciban hoy de manera inmediata, porque los grandes proyectos todavía se están gestando y los beneficios para el sector de la vivienda se suelen ver posterior a que estos tipos de proyectos ya están operando.

Entre estos grandes proyectos se encuentran: la ampliación del puerto de altura de Progreso; la declaratoria del Polo Tecnológico del Bienestar; el Tren Maya; las dos plantas de Ciclo Combinado; y varios proyectos más que están avanzando, de los que veremos beneficios en la industria de la vivienda posteriormente.



Imagen: @gobierno_estado_yucatan



Imagen: infobae.com

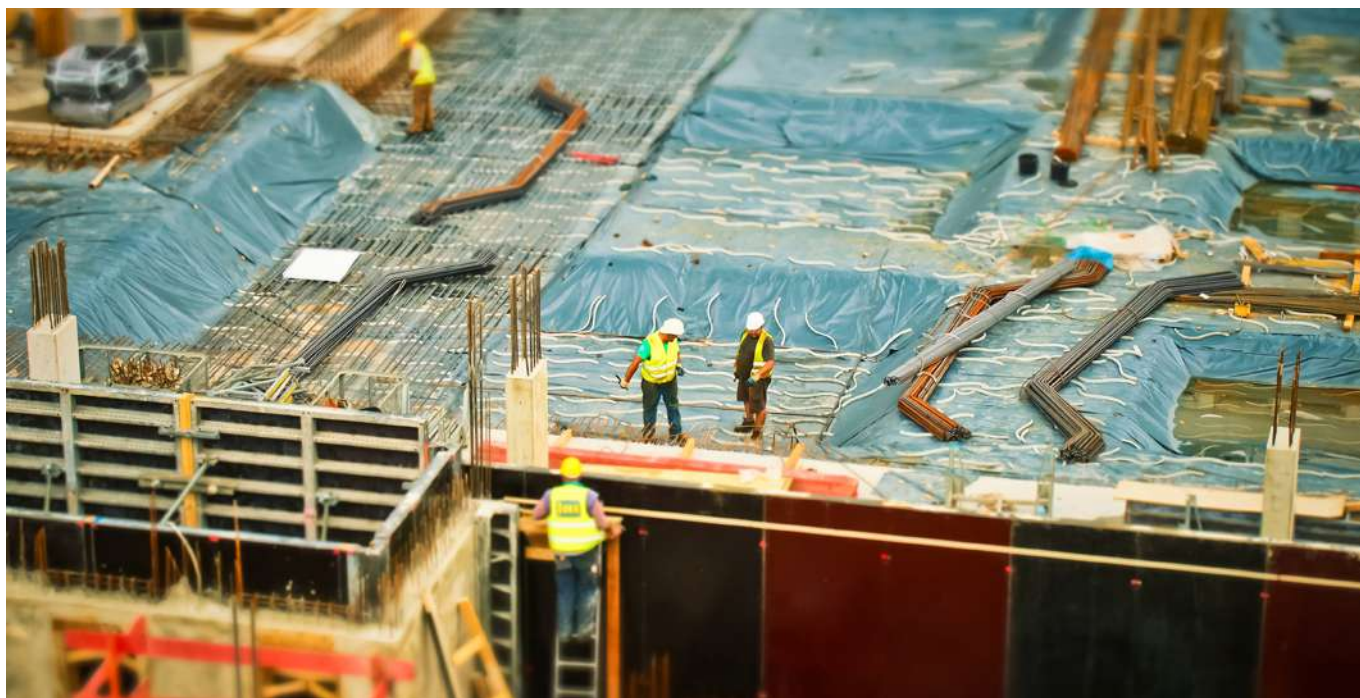


Imagen: pcfomat.mx



CANADEVI[®]
YUCATÁN

"Estamos previendo cerrar con alrededor de unas 8 mil viviendas este año, de las cuales 3,500 serán del segmento medio, 1,500 de vivienda residencial, y 2,500 del segmento económico".



Déficit de trabajadores en la industria de la construcción

El proyecto del Tren Maya en particular, nos afecta en el sentido de que consume una gran demanda de mano de obra de la construcción, con la que tenemos que competir en nuestros desarrollos para poder atraer a la mano de obra necesaria.

Para hacer frente a esta situación, hemos desarrollado varias iniciativas al interior de la CANADEVI, de las empresas y con el Gobierno del Estado, para cada vez ser más atractivos para los trabajadores y que se incorporen a nuestros desarrollos.

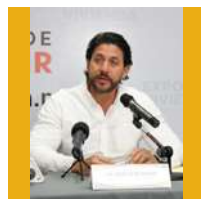
Entre estas iniciativas está el hacer más eficiente los procesos productivos, mayor industrialización en los procesos, mayor eficiencia en los costos, y progra-

mas para nuevos trabajadores de la construcción, con difusión de vacantes en distintos puntos del estado por parte de la autoridad, al tiempo que la CANADEVI y la CMIC financian un fideicomiso para capacitar a las personas para incorporarlas a la industria.

Estas son algunos de los proyectos e iniciativas que se están impulsando en conjunto con la autoridad, para cubrir las grandes necesidades de mano de obra que tenemos en el sureste de México, donde tenemos un déficit de alrededor de 8 a 9 mil

trabajadores, solo de los socios de CANADEVI.

Se trata de una situación temporal, porque una vez concluido el proceso constructivo del Tren Maya, sin duda nos va a generar grandes beneficios, con un mayor número de turistas, mayor desarrollo económico en las comunidades, mayores inversiones, más y mejores empleos y, por lo tanto, una mayor demanda y necesidades de vivienda... y ahí estaremos los socios de CANADEVI para cubrir estas necesidades.



Ing. Sergei López Cantón

Presidente CANADEVI Delegación Yucatán.

www.canadeviyucatan.org.mx

Entornos escolares seguros: agenda impostergable en Mérida

“Las respuestas necesarias para disminuir las muertes de niños y niñas, lesiones y discapacidades debido a los accidentes de tránsito incluyen estrategias legislativas, regulatorias, ambientales y conductuales”,

María Cristina Perceval (directora regional de UNICEF para América Latina y el Caribe).

La inseguridad vial se ha agudizado durante los últimos años en la ciudad de Mérida. Es uno de los grandes temas pendientes que incide, tanto en el ámbito económico, como el social y, especialmente, en el de salud pública. Las razones derivan, por un lado, de la acelerada expansión de la mancha urbana y, por el otro, de la inversión para una infraestructura que

facilita el uso del automóvil y favorece la multiplicación de viajes motorizados, mismos que —a su vez— dificultan los modos de movilidad más recomendables en las ciudades del nuevo milenio: caminar, usar la bicicleta o el transporte público —este último cobra importancia con la implementación de los sistemas de transporte Va y Ven y el IETRAM.

CIUDAD MODELO



Dentro de este escenario, los entornos escolares —o zonas escolares— han perdido en Mérida la capacidad de ofrecer garantía de seguridad para miles de niños que acuden diariamente a clases. La excesiva motorización que se aglutina alrededor de los centros escolares se convierte en el mayor riesgo para la niñez, que camina o usa la bicicleta con el fin de desplazarse de la casa a la escuela, y viceversa. Paradójicamente, muchos de los vehículos motorizados que ponen en riesgo a niños y niñas son conducidos por padres o madres de familia, que asumen como lo más seguro para sus hijos dejarlos justo en la puerta de la escuela, y así garantizar su seguridad... la de sus propios hijos, claro.

La expansión urbana debilita la movilidad urbana sostenible

A nivel nacional, las ciudades siguen expandiéndose sin aparente control. De forma muy sigilosa, este fenómeno las está convirtiendo en zonas cada vez más inseguras para sus habitantes, pues aleja los servicios y polariza sus condiciones sociales. La urbanización que se ha generado en las zonas periféricas de Mérida, por ejemplo, es una mezcla de pueblos, comisarías, cotos privados, desarrollos campestres y, principalmente, fraccionamientos con altas densidades de población, amplias avenidas pavimentadas y muy reducidas áreas verdes.

Esta fragmentación de la vida urbana de la ciudad induce inevitablemente a depender del automóvil, como forma de desplazamiento

para cubrir las mínimas necesidades de la población. El desarrollo inmobiliario va mucho más rápido que los procesos de planificación y control de las ciudades, lo cual aleja las posibilidades de una movilidad sostenible.

En este contexto, Mérida se está convirtiendo en la típica ciudad en crisis por su falta de control de la expansión urbana. Las señales son claras: desabasto de energía eléctrica o de agua potable; deficiencias en el drenaje y tratamiento de aguas residuales; déficit de grandes áreas verdes para esparcimiento; incremento exponencial de residuos; incremento del tráfico vehicular, y deforestación de áreas naturales para la creación de nuevas urbanizaciones; contaminación, más ruido y menores condiciones para caminar o usar la bicicleta como medio de transporte.

La contribución del Laboratorio Urbano de la Universidad Modelo (LUM)

En Mérida, el LUM realiza esfuerzos para cambiar el paradigma de la movilidad urbana. Recientemente, el LUM impartió el *Taller Inspecciones en Seguridad Vial para el Diseño de Entornos Escolares Seguros* a funcionarios de los tres niveles de gobierno y académicos de diversas instituciones. En el marco de dicho taller, se realizó un ejercicio de Urbanismo Táctico en un entorno escolar del sector Sodzil Norte, donde confluyen tres escuelas. Los ejercicios de Urbanismo Táctico son propuestas que hacen los expertos a partir de simular los cambios necesarios para mejorar el entorno, evaluarlos y ponerlos a prueba. En este caso, el ejercicio mostró lo multisectorial del problema: a cientos de escolares los llevan en automóvil —quizá por residir lejos del centro de estudio—, lo cual convierte al espacio público en un caótico estacionamiento. Los infantes que hacen sus trayectos a pie cada vez corren más riesgos y los vecinos padecen afectaciones en sus labores cotidianas.



"Los entornos escolares –o zonas escolares– **han perdido en Mérida la capacidad de ofrecer garantía de seguridad para miles de niños** que acuden diariamente a clases. La **excesiva motorización** que se aglutina alrededor de los centros escolares se convierte en el **mayor riesgo para la niñez**".

La urgencia de los entornos escolares seguros

Mérida, como muchas ciudades mexicanas, carece de atención a los grupos vulnerables en el espacio público. No bastan los cientos de pasos peatonales que la ciudad tiene, si al exterior de esos espacios los peatones corren el riesgo de ser atropellados. Hay poca empatía de los automovilistas hacia los peatones y los grupos vulnerables, como pueden ser la niñez y las personas mayores.

Se requiere poner en práctica un máximo de velocidad de 20 km/hr en los entornos escolares, y la preferencia de paso en todo momento del peatón frente a cualquier vehículo en la vía pública, tal como lo establece la Ley General de Movilidad y Seguridad Vial aprobada el 17 de mayo de 2022.

El Informe "Calles Para La Vida (trayectos seguros y saludables para Los niños de América Latina y el Caribe)" publicado en 2018 por el Fondo de las Naciones Unidas para la Infancia (UNICEF), menciona que casi cincuenta niños pierden la vida en las carreteras de esta región cada día.

Las escuelas son los lugares donde los infantes y adolescentes se forman para un mejor futuro, y el hecho de acudir todos los días a educarse en los planteles educativos no debe ponerlos en riesgo de

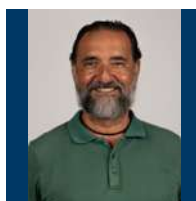
perder la vida. Postergar la seguridad de la niñez por no "frenar" la motorización en las ciudades es inadmisibile. En Mérida se debe actuar de inmediato con programas que identifiquen los entornos escolares y a partir de ello se desarrollen

campañas para construir el deseo colectivo de "pacificar" el tránsito vehicular en estos lugares.

Debemos recuperar la calle: el espacio público que la niñez meridiana siempre merecerá.



"Se requiere poner en práctica un máximo de **velocidad de 20 km/h** en los entornos escolares, y la preferencia de paso en todo momento del **peatón** frente a cualquier vehículo en la vía pública".



Juan Carlos Rojo Carrascal

Arquitecto por la Universidad Autónoma de Sinaloa, Maestro en Arquitectura por la Universidad Nacional Autónoma de México y Doctor en Geografía por la Universidad Autónoma de Barcelona.



Hablemos de Espacio Público: ¿Qué es lo que más quiere la gente en los parques?

Entrevista con Miguel López Moreno Parte II



"Desde la experiencia de DIHLA equipando parques por todo el país –e incluso fuera de México–, lo que más quiere la gente está relacionado con el ejercicio".

Lo que más quiere la gente: equipamiento para hacer ejercicio

Desde la experiencia de DIHLA equipando parques por todo el país –e incluso fuera de México–, lo que más quiere la gente está relacionado con el **ejercicio**. Desde luego buscan algo integral, completo, pero yo pondría, hoy por hoy, el tema del ejercicio por delante. Es muy notorio que la gente quiere, por pequeño que sea, un espacio para ejercitarse en cada parque. De hecho, cada vez demandan soluciones de ejercicio más complejas; ya no quieren los mismos gimnasios de siempre, ahora hay equipos más especializados para **calistenia** o para **CrossFit**, por ejemplo.



Una demanda que no para de crecer: parques para perros

Otra demanda recurrente, que es una tendencia que ha venido creciendo en los últimos años, son los **Dog Park** y los equipamientos enfocados a los **perros**. En mi entorno –y entiendo que en el de mucha gente–, prácticamente no hay casa que no tenga una mascota... y esto hace que ahora sea necesario el equipamiento adecuado para ellas. Puede que al principio fuera una moda, incluso un capricho, pero hoy por hoy es algo necesario, y tanto gobiernos como usuarios demandan espacios para las mascotas, por pequeños que sean.



El indispensable en un espacio público: juegos infantiles

También, desde luego, están los **juegos infantiles**. El parque, desde sus orígenes, comenzó a tener la parte lúdica para niños y, con el tiempo, esto se ha venido sofisticando. Ahora hemos entrado a un momento de mucho dinamismo en los juegos infantiles, donde el usuario se ha interesado más por los juegos, volviéndose más consciente y exigente en cuanto a su funcionalidad y diseño: "ya no queremos este juego porque es feo, porque se rompe rápido, porque tiene una dinámica de juego aburrida". La gente se involucra y entiende un poco más el uso de este tipo de juegos, para qué sirven, para qué tipo de edades, y tienen por lo tanto una demanda más sofisticada.



Los juegos infantiles, en un futuro no muy lejano, serán un mercado con productos hechos a medida cien por cien. En Europa y Estados Unidos ya es algo muy consolidado, y en Latinoamérica cada vez habrá más juegos temáticos y personalizados.



El futuro: juegos temáticos y personalizados

Los juegos infantiles, en un futuro no muy lejano, serán un mercado con productos hechos a *medida* cien por cien, y por ello en DIHLA estamos ofreciendo soluciones adaptadas completamente a las necesidades de los clientes. Ya casi no van a existir los juegos de línea, sino que vamos a adaptar el juego al espacio, esa es la tendencia a nivel mundial. En Europa y Estados Unidos ya es algo muy consolidado, mientras que, en Latinoamérica, está llegando con fuerza y pronto se terminará imponiendo. Aunque estamos un poco rezagados todavía, cada vez habrá más juegos temáticos y personalizados.

Tan básico que se da por hecho: el mobiliario urbano

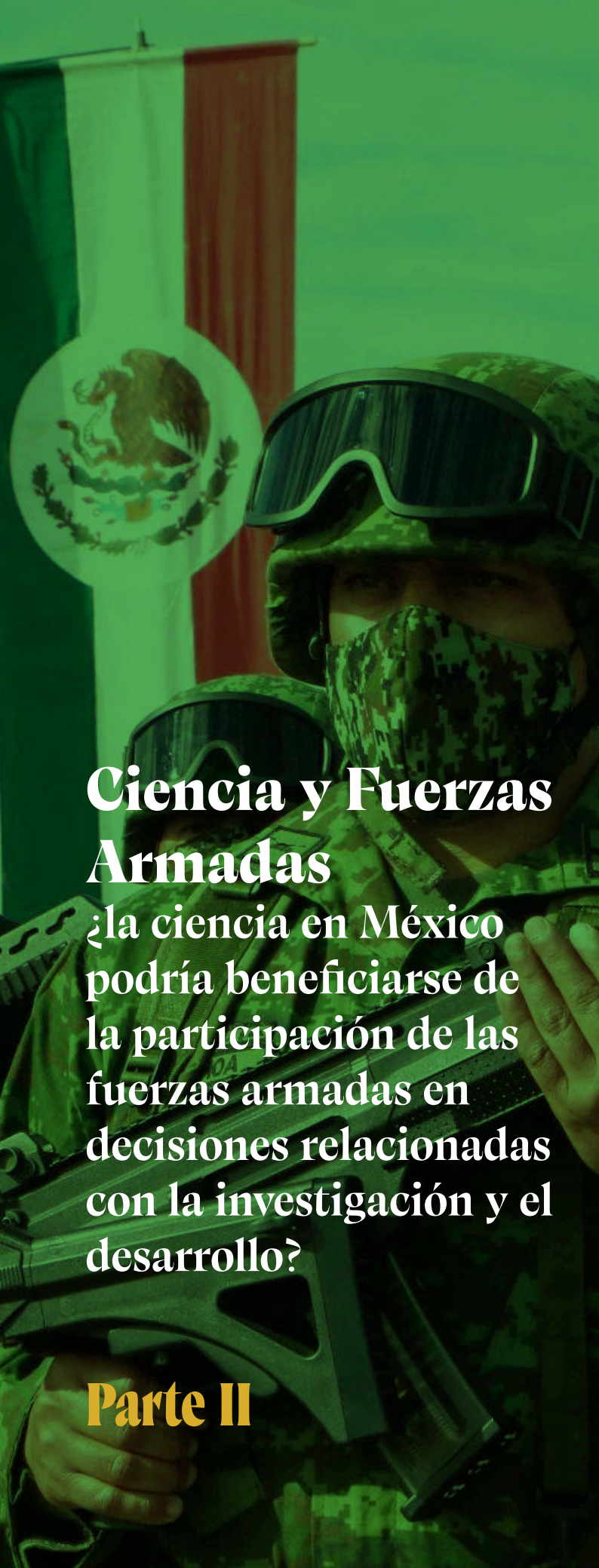
En cuanto al equipamiento y mobiliario urbano, la gente no lo demanda como tal, pero si no está lo echan de menos. No te dicen que quieren bancas en sus parques... porque simple-

mente lo dan por hecho. Cuando en DIHLA hemos hecho reuniones con asociaciones de vecinos, nos damos cuenta de que nadie pide el mobiliario urbano como tal, pero sí lo reclaman en caso de que esta no exista o sea insuficiente.



Miguel López Moreno

Director General de DIHLA, equipamiento urbano; egresado en Economía por la Universidad Complutense de Madrid.



Ciencia y Fuerzas Armadas

¿la ciencia en México podría beneficiarse de la participación de las fuerzas armadas en decisiones relacionadas con la investigación y el desarrollo?

Parte II



En la primera parte de esta colaboración, hablamos sobre los posibles **beneficios de la sinergia entre la milicia y el sector científico en México**. En esta ocasión, hablaremos sobre los riesgos. [Ver primer parte.](#)

Dos riesgos devastadores de la sinergia entre la milicia y el sector científico en México

Priorización de intereses militares. Si los militares controlan el financiamiento de la ciencia y la tecnología, podrían priorizar proyectos con aplicaciones militares en lugar de proyectos con beneficios para la sociedad en general, como educación, salud y medio ambiente.

Restricciones a la libertad académica. La participación militar en el financiamiento de la ciencia y la tecnología puede generar preocupaciones sobre la libertad académica y la capacidad de los investigadores para trabajar en temas de su elección.

En última instancia, es importante que cualquier decisión sobre la participación militar en la ciencia y la tecnología en México tenga en cuenta estos factores y busque equilibrar las necesidades de seguridad nacional con el apoyo a la investigación y

desarrollo para beneficio de toda la sociedad.

Por lo que proponemos **cinco estrategias que hay que vigilar**, para garantizar que las políticas estén encaminadas al progreso y al bienestar común:

1. Establecer prioridades y objetivos claros: Es crucial alinear la investigación y el desarrollo científico en el ámbito militar con las necesidades y desafíos de la sociedad en general, como salud pública, educación, energía y medio ambiente.

2. Fomentar la colaboración entre sectores: Alentar la cooperación entre la milicia, el sector científico y el sector privado facilitaría la transferencia de conocimientos y tecnologías, permitiendo aplicar los avances en ciencia y tecnología.

3. Apoyar la educación y la formación en ciencia y tecnología: México podría aprovechar la experiencia y los recursos de la milicia para mejorar la educación y la capacitación en ciencia y tecnología, impactando positivamente en la innovación y en sectores no militares.

4. Promover la transparencia y la rendición de cuentas: Asegurar que la investigación y el desarrollo científico en el ámbito militar sean transparentes y estén sujetos a mecanismos de supervisión y control podría garantizar que los avances en ciencia y tecnología se utilicen de manera responsable y en beneficio de la sociedad.

5. Estimular la inversión en investigación y desarrollo de doble uso: Fomentar la inversión en proyectos de investigación y desarrollo de doble uso, es decir, aquellos que tienen aplicaciones tanto militares como civiles, podría contribuir al progreso social y al bienestar de la mayoría de la población en áreas como salud, energía y comunicación.

Cinco estrategias que hay que vigilar para una adecuada sinergia entre la milicia y la academia

1 Establecer prioridades y objetivos claros.



2 Fomentar la colaboración entre sectores.

Cooperación entre la milicia, el sector científico y el sector privado.



3 Apoyar la educación y la formación en ciencia y tecnología.

Aprovechar la experiencia y los recursos de la milicia para mejorar la educación y la capacitación en ciencia y tecnología privado.



4 Promover la transparencia y la rendición de cuentas.



5 Estimular la inversión en investigación y desarrollo de doble uso.

Es decir, aquellos que tienen aplicaciones tanto militares como civiles.





Dos riesgos devastadores de la sinergia entre la milicia y el sector científico en México: la priorización de intereses militares y las restricciones a la libertad académica.

Conclusión

La intervención de la milicia en las decisiones sobre la investigación y el desarrollo científico en México podría ofrecer beneficios significativos en términos de recursos, conocimientos y colaboración, lo que puede ser útil para impulsar el progreso científico y tecnológico del país. Sin embargo, **es fundamental mantener un equilibrio adecuado entre la participación militar y la independencia de la investigación científica**, a fin de garantizar que los avances en ciencia y tecnología contribuyan al bienestar y progreso de la sociedad en su conjunto.

Al aprender de los ejemplos históricos y aplicar las estrategias mencionadas, México podría garantizar que los avances en ciencia y tecnología en la milicia se utilicen de manera efectiva y responsable para contribuir al progreso social y al bienestar de las mayorías poblacionales. **La clave del éxito en esta colaboración radica en la capacidad del país para equilibrar los intereses de la milicia y el sector científico, al tiempo que se promueve la transparencia, la rendición de cuentas y el enfoque en proyectos de doble uso que beneficien tanto al ámbito militar como al civil.**

En última instancia, la colaboración entre la milicia y el sector científico en México tiene el potencial de generar un impacto positivo en el desarrollo del país, siempre y cuando se respeten los principios fundamentales de la investigación científica y se enfoque en el progreso social y el bienestar de la población.

Sin embargo, es importante tener en cuenta que la participación de la milicia en la toma de decisiones sobre la

investigación y el desarrollo científico debe equilibrarse con la preservación de la autonomía y la integridad de la investigación científica, garantizando que las prioridades y objetivos de la ciencia no sean desplazados por intereses militares que apoyen intereses, políticos o bélicos.

Responsable de la Sección:

Doctora en Urbanismo, Sofía Flores Morales.



**Rabilotta
Flores**
CONSULTORES



Sofía Flores Morales

Doctora en urbanismo con más de 25 años de experiencia en planes de desarrollo, evaluación de proyectos, estudios de costos beneficio y diseño de ordenamiento territorial, siempre con propuestas desarrolladas con las Tecnologías de la información. En el gobierno federal, fue Coordinadora Regional de las Zonas Metropolitanas del país.

HEINEKEN *Green Challenge*



El pasado 11 de julio, en la ciudad de Mérida se realizó la presentación de la sexta edición del “Heineken Green Challenge”, iniciativa de Heineken México e incMTY que busca impulsar a emprendedoras y emprendedores mexicanos interesados en resolver problemas socioambientales y que cuenten con proyectos innovadores y creativos que puedan generar impactos positivos en la sociedad, el medio ambiente y la economía del país.

¡La Convocatoria está abierta!

Con un enfoque de cuidado, preservación y acceso al agua en comunidades, la convocatoria **HEINEKEN Green Challenge** está abierta del **28 de junio al 8 de septiembre del 2023**, y busca emprendedores con proyectos enfocados en solucionar problemáticas sobre cambio climático afectando el agua, falta de agua potable en las comunidades, uso ineficiente del agua, y desaprovechamiento de aguas residuales. Consulta las bases en: <https://heineken.incmty.com/>

Verticales HEINEKEN Green Challenge 2023:

- Cambio climático afectando el agua.
- Falta de agua potable en las comunidades.
- Uso ineficiente del agua.
- Desaprovechamiento de aguas residuales.

Logros de la iniciativa:

- 3,637 proyectos aplicantes.
- +11,000 emprendedores involucrados.
- + 1,280 Universidades involucradas.
- 85 proyectos acelerados.

Premios:

- 1er lugar: \$650,000 MXN
- 2do lugar: \$265,000 MXN
- 3er lugar: \$130,000 MXN
- 4to al 10mo lugar: \$65,000 MXN
- Proceso de aceleración.
- Networking Global.

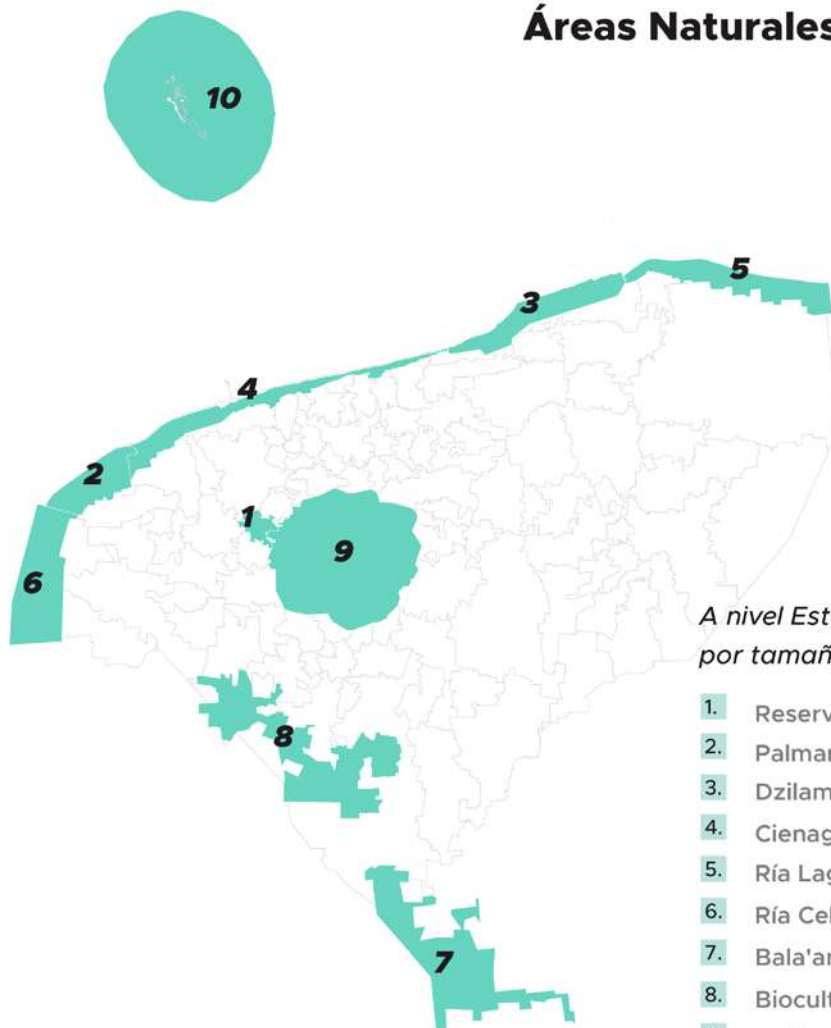
Boletín de prensa:

<https://metropolimid.com.mx/emprendedores-mexicanos-innovan-en-el-sector-del-agua-mediante-el-heineken-green-challenge/>

Áreas Naturales Protegidas de Yucatán



Áreas Naturales Protegidas



A nivel Estatal, las ANP por tamaño son:

	Superficie
1. Reserva Cuxtal	10,762
2. Palmar	39,860
3. Dzilam	52,536
4. Ciénagas Manglares	54,717
5. Ría Lagartos	60,389
6. Ría Celestún	81,399
7. Bala'an K'aax	128,332
8. Biocultural del Puuc	135,724
9. Anillo de Cenotes	219,067
10. Arrecife Alacranes	333,662 hectáreas

Fuente: INEGI
MetrópoliMid

MetrópoliMid

LA PLATAFORMA URBANA DE MÉRIDA

Encuétranos en redes sociales:

- MetrópoliMid
- metropolimid
- MetrópoliMid
- MetrópoliMid

Fuentes:

INEGI (2020) Censo de Población y Vivienda
CONANP (2016) Programa de Manejo del Parque Nacional Dzibilchaltún

OPMD de la Zona Sujeta a Conservación Ecológica (ZSCE) Reserva Cuxtal (2017) Modificación del Programa de Manejo de la Zona Sujeta a Conservación Ecológica Reserva Cuxtal, Yucatán, México.

Flores, A., Deniau, Y. (2019) El Megaproyecto para la Península de Yucatán. GeoComunes.

Jiménez, J., Durán, R., Dupuy, J., González-Iturbe, J. (2010) Uso de Suelo y Vegetación Secundaria

Bautista-Zúñiga, F., Aguilar, Y. (2021) Riesgo de inundación ante lluvias extremas en el karst de la ciudad de Mérida, Yucatán, México.

¡Síguenos en
nuestras redes
sociales!

@MetropoliMid



**UNIVERSIDAD
MODELO**



D I H L A

