

MetrópolisMid

LA REVISTA URBANA DE MÉRIDA

¡SUSCRÍBETE!

Los Parques

Médicos Urbanos

La estrategia de envejecimiento activo que está mejorando la salud y la calidad de vida de los adultos mayores

Año 07, N.º 78
Diciembre 2025.

metropolimid.com.mx

• CONSEJO DIRECTIVO •

Leticia Torres Mesías Estrada
David Montañez Rufino

• CONSEJO CONSULTIVO •

Jorge Bolio Osés
Ricardo Combaluzier Medina
José Gerardo García-Gill
Ricardo López Santillán
Raúl Monforte González
Eduardo Monsreal Toraya
Susana Pérez Medina
Luis Sauma Castro
Liz Zumárraga

• EDITORIAL •

David Montañez Rufino
Director general

Jorge Alberto López Tec
Diseño gráfico y editorial

Karen Daniela May Puerto
Gestión editorial y contenidos

Montserrat Beatriz Cáceres Gamboa
Comunicación y redes

Emiliano Uribe Aguilar
Corrección de estilo

Ana Luisa Montalvo Balam
Auxiliar de diseño gráfico

Ximena Elizabeth Canché Canul
Auxiliar de gestión de contenido

MetrópoliMid., Año 7. N.º 78, diciembre 2025, es una publicación periódica electrónica, mensual, publicada y editada por Consultoría de Desarrollo Urbano, Movilidad y Espacio Público, S.C.P, con domicilio en la ciudad de Mérida, Yucatán. www.metroplimid.com.mx, direccion@metroplimid.com.mx El contenido y las opiniones expresadas por los autores no necesariamente reflejan la postura del editor de la publicación o de MetrópoliMid. Se autoriza cualquier reproducción parcial o total de los contenidos o imágenes de la publicación, siempre y cuando sea sin fines de lucro, citando invariablemente la fuente sin alteración del contenido y dando los créditos autorales. El propósito de esta publicación es contribuir a un adecuado desarrollo urbano y sostenible.

Maestría en Diseño Estratégico

M.E. Regina Carrillo Espinosa
Coordinadora de Posgrados | Escuela de Diseño
posgrados.diseño@modelo.edu.mx
(999) 930-19-00 Ext: 2404



Licenciatura en Diseño e Innovación

LAM. Heber Luna
Coordinador de Licenciatura | Escuela de Diseño
hluna@modelo.edu.mx
(999) 930-19-00 Ext: 2404



**ASESORÍA JURÍDICA
GRATUITA
RELACIONADA AL
SECTOR INMOBILIARIO**



**OFRECEMOS MÁS DE
10 CERTIFICACIONES
AVALADAS POR LA SEP Y
ESTÁNDARES DE COMPETENCIA**

**SI ERES ASESOR
INMOBILIARIO...**

AFÍLIATE AL SESISY

<https://sesisy.com.mx>

[/sesismexico](https://www.facebook.com/sesismexico)

999 458 0329



ÍNDICE



Año 7
N.º 78
Diciembre 2025

MetrópolisMid
LA REVISTA URBANA DE MÉRIDA



02 Editorial | **MetrópolisMid: la trama urbana la escribimos juntos**

04 **Los Parques Médicos Urbanos**

08 **Islas de calor urbanas: el reto térmico de nuestras ciudades**

10 **Desde la movilidad humana |**
¿Qué sentimos cuando caminamos y pedaleamos en nuestras ciudades?

12 **Una Mérida que participa: el Ayuntamiento que teje solidaridad y comunidad**

16 **Movilidad del Cuidado |** Neurociencia y movilidad segura

18 **La ciudad que necesitamos... y queremos |** Ciudades mexicanas: de la crisis a la transformación

20 **CIUDAD MODELO | Infraestructuras de paz y transformación social en América Latina**

24 **Detrás del M² |** Mérida en expansión: un llamado a la responsabilidad compartida

26 **Sitio Roberto Burle Marx Río de Janeiro, Brasil**

MetrópoliMid: **la trama urbana la escribimos juntos**



El 2025 llega a su fin y desde *MetrópoliMid* queremos expresar nuestro agradecimiento más sincero. Gracias por su confianza, por su participación y por su interés constante en los temas que moldean el desarrollo de nuestras ciudades y la calidad de vida de nuestras familias. Este proyecto existe y avanza gracias a una comunidad que piensa, cuestiona y construye con gobernanza y empatía.

2025: un año de nuevas ideas, iniciativas y proyectos

Impulsamos iniciativas que buscan comprender a profundidad nuestra realidad urbana. Entre ellas, la **Consulta Pública sobre el Transporte Público en Mérida: Perspectiva Ciu-**

dadana y el Modelo de Gestión para Parques Médicos Urbanos, propuestas que aportan elementos para una movilidad más digna y para entornos que promuevan la salud preventiva, la rehabilitación y el envejecimiento activo.

Junto con nuestros aliados estratégicos, generamos espacios de diálogo que hoy consideramos indispensables.

El Primer Foro Marista: Voces de Ciudad se convirtió en un puente entre estudiantes, comunidad y tomadores de decisión de los tres niveles de gobierno. Un espacio donde las preguntas y las preocupaciones ciudadanas alcanzaron a aquellos responsables de las políticas públicas y sociales de nuestras ciudades.



Un año también de nuevas voces

En la revista, dimos vida a la **sección de columnistas**: un espacio donde especialistas locales, nacionales e internacionales analizan temas clave como la movilidad, la vivienda, la seguridad vial, la coyuntura inmobiliaria, el espacio público y la visión integral de la ciudad. Sus aportaciones, oportunas y críticas, fortalecen la conversación pública que buscamos impulsar y representan un espacio de análisis en tiempo real sobre los temas más complejos que nos afectan.

Y fue el año de salir a caminar la ciudad

Con **Vámonos de Parque**, comenzamos a visitar y documentar los parques de Mérida para conocer su infraestructura, su equipamiento, sus dinámicas y oportunidades de mejora. Este proyecto nos recordó que los espacios públicos no se entienden desde la distancia: se viven y se reconocen a partir de quienes los habitan, de su entorno, su contexto, su apropiación y su colectividad.

Nada de esto sería posible sin nuestra comunidad

Así como los espacios públicos no se transforman sólo con infraestructura, sino que es necesaria la colectividad, queremos agradecer a la cada vez más grande comunidad de *MetrópoliMid*.

Gracias a nuestro **Consejo Consultivo**, integrado por personas expertas, pero sobre todo comprometidas profundamente con el bienestar social y urbano.

Gracias a nuestros **aliados estratégicos**: instituciones, universidades, colectivos, colegios y empresas que trabajan desde sus ámbitos por un desarrollo sostenible para México.

Gracias a los **173 articulistas** y **10 columnistas** que confiaron en nuestras plataformas para compartir sus reflexiones y propuestas.

Y gracias al **equipo de trabajo de *MetrópoliMid***, diverso y enérgico, que hace posible cada estudio, cada edición, publicación, foro y proyecto.

Pero, especialmente, **gracias a ustedes**, nuestros lectores: a quienes leen, comentan, comparten y debaten. Sin ustedes, tantos artículos, infografías, *reels*, *posts*, transmisiones, foros, estudios, eventos y encuentros no tendrían sentido.

A ti que crees que la ciudad puede ser más justa, más accesible y humana, a ti que sabes que la transformación urbana se construye entre todos, gracias. Gracias por acompañarnos durante 2025. Juntos, seguiremos trabajando juntos para diseñar, planear, construir y habitar ciudades para la gente.



David Montañez Rufino

Maestro en Diseño, Gestión y Dirección de Proyectos. Fundador y director general de la plataforma urbana M50.

correo: direccion@metropolimid.com.mx

Los Parques Médicos Urbanos

La estrategia de envejecimiento activo que está mejorando la salud y la calidad de vida de los adultos mayores

Envejecimiento poblacional

Las ciudades a nivel mundial enfrentan un fenómeno que ha ido en aumento en los últimos años y que pone en riesgo la salud y la calidad de vida de sus habitantes: el envejecimiento poblacional.

En el contexto latinoamericano, el aumento de la esperanza de vida y la disminución en el promedio de hijos por familia han fomentado una población significativamente más envejecida. Tan sólo en la región viven 88.6 millones de personas mayores de 60 años, quienes representan el 13.4% de la población total. Esta proporción superará el 25% en 2050, lo que implica que uno de cada cuatro habitantes será adulto mayor (Comisión Económica para América Latina y el Caribe (CEPAL), 2022).

El panorama no es diferente para nuestro país. Actualmente, en México existen 16.5 millones de personas adultas mayores de 60 años, lo que representa el 12.4% de la población nacional, y se espera que esta cifra aumente a 28 millones, equivalente al 20% de la población (Consejo Nacional de Población CONAPO, 2024).



¿Están las ciudades preparadas para nuestro envejecimiento?

Tener una mayor población de la tercera edad supone un reto para las ciudades. En gran parte de los entornos urbanos, la falta de infraestructura para la accesibilidad universal, la mala calidad de los espacios públicos, el aislamiento social, la vulnerabilidad económica y la limitada oferta de servicios de salud constituyen barreras físicas, sociales y económicas que condicionan la calidad de vida de las personas adultas mayores. El bienestar de este grupo poblacional depende, en gran medida, de cómo se diseñan, gestionan y conecta las ciudades, por lo que resulta indispensable que éstas se transformen en espacios inclusivos y amigables con la vejez.

Llegar a la vejez con salud, participación y seguridad

Ante esta problemática, la Organización Mundial de la Salud (2002) integra el concepto de envejecimiento activo como un enfoque para mejorar la calidad de vida de las personas adultas mayores. Este concepto hace referencia al proceso de optimización de las oportunidades de salud, participación y seguridad, con el fin de mejorar la calidad de vida a medida que las personas envejecen. Desde esta perspectiva, el envejecimiento se aborda a partir de las oportunidades que dispone la población adulta mayor para realizar actividades significativas en su vida cotidiana —sin barreras físicas, sociales ni económicas— que garanticen su bienestar, salud e integración en la comunidad.

Su inclusión en el proceso de transformación de las ciudades representa una oportunidad estratégica para implementar políticas públicas que permitan crear entornos más justos y capaces de hacer frente a los desafíos que impone la transición demográfica.

Los Parques Médicos Urbanos: una estrategia probada que contribuye al envejecimiento activo

ORTMED, la empresa líder en rehabilitación en México, identificando la necesidad de atender las demandas actuales y futuras del envejecimiento poblacional para garantizar la calidad de vida de la población, desarrolla el proyecto de Parques Médicos Urbanos, una estrategia para fomentar y garantizar el envejecimiento activo en las ciudades.



Los Parques Médicos Urbanos consisten en intervenciones en espacios públicos para integrar áreas destinadas a la rehabilitación, la terapia y la activación física de las personas adultas mayores.

El modelo se cimenta en dos aspectos clave: primero, la rehabilitación que, enfocada en el ejercicio físico terapéutico, funciona como la herramienta que permite mantener las capacidades físicas, funcionales y cognitivas, reduciendo las situaciones de discapacidad, dependencia e invalidez; segundo, los espacios públicos, que se emplean como medios para brindar oportunidades a los adultos mayores para que mantengan una vida activa, establezcan vínculos sociales y ejerzan su derecho al disfrute del entorno urbano.

La contribución de los Parques Médicos Urbanos al envejecimiento activo

La rehabilitación contribuye al envejecimiento activo al minimizar y retrasar los efectos discapacitantes de enfermedades crónicas y al dotar a las personas de estrategias de auto-gestión y herramientas para el manejo del dolor u otras complicaciones. Ayuda a evitar hospitalizaciones prolongadas, reducir su duración, prevenir reingresos y minimizar la necesidad de apoyo financiero y dependencia de cuidadores (OMS, 2024).

Por su parte, los espacios públicos, gracias a su cercanía con los hogares y a las diversas actividades que se pueden desarrollar en ellos, generan beneficios en el uso, apropiación y participación en la vida pública. Estos son el lugar estratégico por excelencia para la integración de las personas en su proceso de envejeci-

miento, ya que son fundamentales para garantizar una vida sana, la convivencia, la recreación y la seguridad ciudadana (Comisión Nacional de Derechos Humanos, 2020).

Una intervención puntual e integral con grandes impactos en la ciudad

Los Parques Médicos Urbanos impactan directamente en el espacio público y reflejan sus efectos a una mayor escala y en ámbitos sociales, económicos y urbanos:

- En lo social, **proporcionan a la población beneficiada y a la comunidad bienestar físico y psicológico. Favorecen las relaciones sociales**, creando un ambiente de júbilo que mejora la autoestima y ayuda a combatir la ansiedad, la depresión y el estrés. Además, **fomentan la conciencia del auto-**

cuidado y la mejora de los hábitos de prevención, al mismo tiempo que **fortalecen los lazos entre los adultos mayores y la comunidad.**

- Desde lo económico, ante el crecimiento de la demanda de servicios de rehabilitación, los Parques Médicos Urbanos surgen como una **alternativa para disminuir la saturación del sistema de salud y garantizar el acceso a la terapia física.** Estos espacios amplían la cobertura mediante la oferta gratuita de servicios y reducen los costos en salud para el gobierno.

- En el ámbito urbano, brindan nuevos espacios enfocados en las personas adultas mayores, **generan un uso activo y continuo de los espacios públicos**, elevan su calidad, fomentan que la comunidad cuide y mantenga las instalaciones y sus alrededores, y aumentan la seguridad vecinal.





Los Parques Médicos Urbanos representan una alternativa real y efectiva para enfrentar el envejecimiento poblacional desde una perspectiva integral, al vincular la rehabilitación física, la integración comunitaria y la apropiación del espacio público. Sus impactos se reflejan directamente en la salud y la calidad de vida de las personas adultas mayores, al tiempo que evidencian el papel estratégico del diseño y la gestión urbana en la construcción de ciudades más inclusivas. No obstante, sus beneficios no se limitan al envejecimiento activo, sino que alcanzan a otros sectores de la población y al propio entorno urbano, aspectos que se abordarán en un siguiente artículo.

¿Te imaginas visitar un espacio público diseñado para acompañarnos activamente en nuestro proceso de envejecimiento?

Referencias:

Comisión Económica para América Latina y el Caribe (CEPAL) (2022). *Envejecimiento en América Latina y el Caribe: inclusión y derechos de las personas mayores*. Recuperado de: <https://www.cepal.org/es/publicaciones/48567-envejecimiento-america-latina-caribe-inclusion-derechos-personas-mayores>

Organización Mundial de la Salud (OMS) (2002). *Envejecimiento activo: un marco de políticas*. Recuperado de: <https://www.elsevier.es/es-revista-revista-espanola-geriatria-gerontologia-124-pdf-13035694>

Comisión Nacional de Derechos Humanos (CNDH) (2020). *Respuesta de la Comisión Nacional de los Derechos Humanos de México al cuestionario sobre Derechos Culturales y Espacios públicos*. Recuperado de: https://www.ohchr.org/sites/default/files/Documents/Issues/CulturalRights/Call/20_NHRI_Mexico.pdf

Organización Mundial de la Salud (OMS) (2024). *Rehabilitación*. Recuperado de: <https://www.who.int/es/news-room/fact-sheets/detail/rehabilitation>



Karen Daniela May Puerto

Jefa de Gestión de Contenidos y Comunidad en MetrópoliMid. Estudiante de décimo semestre de la licenciatura en Diseño del Hábitat.

correo: editorial@metropolimid.com.mx

Islas de calor urbanas: el reto térmico de nuestras ciudades

• La entrevista con **Leticia Torres Mesías** •

a **Publia Margarita Ángeles González**

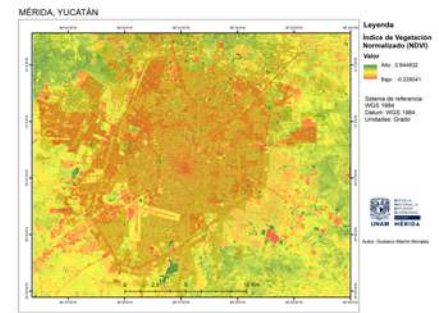
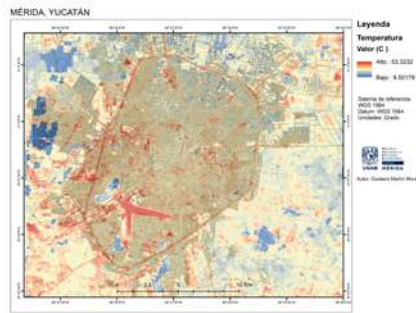
Las Islas de Calor Urbanas (ICU) en las ciudades

De manera muy sencilla, las Islas de Calor Urbanas (ICU) son un fenómeno en donde la temperatura de un área urbana es más alta que la de sus alrededores, atribuyéndose principalmente a los materiales de construcción de la misma ciudad, como lo son el concreto y el asfalto, la escasa o nula vegetación en la zona, así como a la actividad humana que genera y consume energía de manera constante. Los contrastes de las ICU se ven reflejados no sólo entre las zonas rurales y urbanas, que son las más comentadas, sino que también pueden variar entre barrios dentro de una misma ciudad.

Factores en las ciudades que generan ICU

Estudios del CICY y la Facultad de Geografía de la UNAM coinciden en haber detectado un crecimiento de islas de calor en la zona centro y en las nuevas unidades habitacionales de la periferia de la ciudad. Esto probablemente debido al poco espacio que tienen los nuevos lotes habitacionales para jardines propios, a la disminución de áreas verdes comunes y a la rápida transformación de la cobertura del suelo urbano por materiales impermeables, como el asfalto y el concreto que, además, por su masa térmica, absorben la radiación del sol y acumulan calor que liberan lentamente por la noche.

Las ICU también se intensifican por la forma en que vivimos, trabajamos y nos desplazamos en las ciudades de manera no sustentable. Entre más personas somos, más requerimos automóviles, se forma mayor tráfico y aumenta el uso de aires acondicionados y otras máquinas cuyos motores y gasto de energía contribuyen a este aumento térmico.



Las cinco acciones en el espacio público para disminuir las temperaturas

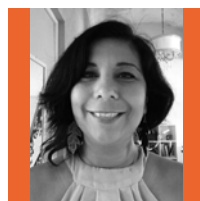
1. Respetar las áreas de donación requeridas para espacios públicos, tanto en los asentamientos consolidados como en los que están por construirse. La adquisición de suelo intraurbano para la preservación ecológica es básica para contrarrestar los efectos ambientales del rápido crecimiento de la ciudad.

2. Priorizar las dimensiones de las banquetas y pasos peatonales por sobre los carriles vehiculares, considerando la movilidad de personas con y sin discapacidad, así como espacios para jardinerías y vegetación endémica que extraiga el calor del aire circundante y del suelo.

3. Comenzar a fomentar jardines de lluvia y pavimentos permeables en lugar de asfalto para pisos en espacios públicos y calles.

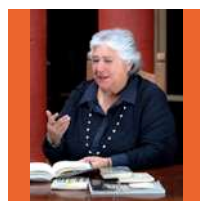
4. Avanzar hacia la movilidad sostenible, con carriles exclusivos para transporte público y proyectos ciclo-incluyentes para bicicletas.

5. Reconocer nuestro derecho a la ciudad e involucremos como comunidad en la defensa y mejora de nuestros espacios públicos.



Publia Margarita Ángeles González

Maestra en Arquitectura por la UADY, especializada en Estudios Urbanos y Regionales en el Instituto Tecnológico de Massachusetts (MIT). Participó como afiliada profesional, sección Latinoamérica, en el Laboratorio de Estudios de Territorio y Pobreza Urbana del MIT. Actualmente profesora en la ENES UNAM y en la Universidad Marista.



Leticia Torres Mesías Estrada

Arquitecta por la UADY. Maestra en Administración Pública por la UVM. Docente en la Universidad Modelo y Cofundadora de Habitar y más.
correo: ltorresmesias@gmail.com

COLUMNA

Desde la movilidad humana



Saludándoles nuevamente y agradeciendo que me acompañen en esta conversación sobre el espacio público y la movilidad activa, continuaré con esta reflexión sobre nuestra experiencia humana al movernos en las ciudades.

Durante las últimas semanas he estado pensando mucho en la pregunta que dejé abierta en la primera entrada de esta columna: ¿por qué a los gobiernos latinoamericanos les cuesta tanto priorizar la movilidad activa? La he llevado conmigo al pedalear, al caminar, al esperar el autobús, al observar cómo nos comportamos en el tráfico o habitamos la calle. También la he trabajado desde la práctica profesional, donde me dedico a diseñar y ejecutar proyectos para mejorar la movilidad activa en distintos territorios. Y, mientras anoto ideas en mi agenda, me doy cuenta de que no existe una sola respuesta, sino muchas capas que se entrelazan. Antes de intentar responder, voy a partir de algo más simple y a la vez más profundo: **¿qué sentimos cuando caminamos o pedaleamos en nuestras ciudades?**

Esta pregunta nos dice más de lo que parece. En muchos contextos urbanos, caminar implica tensión y pedalear implica alerta. Nuestro cuerpo se mantiene en vigilancia permanente: mirar varias veces antes de cruzar, calcular el tiempo exacto para evitar un auto manejado por un conductor que no va a disminuir su velocidad, anticipar baches y obstáculos en las banquetas o aceras rotas, o vehículos estacionados sobre las ciclovías. Esta sensación

¿Qué sentimos cuando caminamos y pedaleamos en nuestras ciudades?

de incomodidad no es anecdótica, es un síntoma. La emoción es el diagnóstico.

Y cuando observo estas emociones con atención, encuentro algunas respuestas claras a la pregunta inicial. Los gobiernos no priorizan la movilidad activa porque existen tres grandes obstáculos estructurales:

- 1. Falta de presupuesto y financiamiento** para proyectos de pacificación vial, calles completas e infraestructura peatonal y ciclista. La movilidad activa compite contra un modelo históricamente diseñado para el automóvil y eso se refleja en los presupuestos públicos.
- 2. Falta de voluntad política**, producto de décadas de priorizar el auto como símbolo de modernidad y estatus social. En muchas ciudades, el automóvil sigue siendo el eje de ordenamiento urbano y no las personas, y cualquier intento por redistribuir el espacio se percibe como una amenaza y un retroceso.
- 3. Falta de educación y cultura vial.** Hemos asociado el auto a estatus económico. Nuestras formas de movernos están atravesadas por desigualdades: caminar, pedalear o utilizar el transporte público sigue siendo, para muchos, una condición de clase. Incluso donde la bicicleta gana popularidad, suele hacerlo como tendencia y no como infraestructura estructural de movilidad.

Estas capas explican el rezago, pero también nos muestran algo importante: estamos todavía a varias generaciones de avanzar hacia una movilidad verdaderamente equitativa y humana. No sólo por las decisiones gubernamentales, sino porque necesitamos transformar nuestros imaginarios, nuestros comportamientos y la manera en que valoramos la vida en el espacio público.



Responder a la pregunta técnica requiere reconocer la pregunta emocional, **lo que sentimos al movernos en la calle es también una forma de medir la ciudad.** Y mientras nuestras ciudades nos sigan haciendo sentir en alerta, vulnerables o excluidas como personas, la tarea no estará completa.

"Lo que sentimos al movernos en la calle es también una forma de medir la ciudad. Y mientras nuestras ciudades nos sigan haciendo sentir en alerta, vulnerables o excluidas como personas, la tarea no estará completa".



Laura Viviana Rojas Reyes

Arquitecta por la Universidad Piloto de Colombia y Maestra en Ciencias de la Ciudad por la Universidad Politécnica de Madrid, con especialización en movilidad y ciclismo urbano. Es fundadora y directora de Bicistema Arquitectura y Urbanismo, firma dedicada al diseño y ejecución de proyectos sostenibles que promueven la movilidad activa y la mejora del espacio público en América Latina.

@bicistema

@lau.rojas_r

LA MEJOR SELECCIÓN

LA HACES TÚ

REGALÓN REGALITRO

Celebración
081-07

Ó HASTA 20% DE DESCUENTO

Jared Borgetti
Leyenda Selección Nacional de México

Luis Hernández "El Matador"
Leyenda Selección Nacional de México

PRODUCTO OFICIAL

Vive tus sueños

ADEMÁS 12 y 18 MSI

Promoción válida en tiendas Comex® participantes*. Vigencia del 20 de octubre al 31 de diciembre de 2025. Promoción válida únicamente en la compra de productos de las líneas vinílicas y esmaltes, en capacidades de 1.4 y 19 litros, en blanco y colores. Elige entre producto adicional gratis o descuento directo. Productos sujetos a disponibilidad. No aplica con otras promociones. Promoción válida en cualquier forma de pago aceptada en tienda. Consulta tiendas Comex® participantes. Términos y condiciones vigentes de la promoción, productos participantes, así como términos aplicables para Meses Sin Intereses, en comex.com.mx/promociones.

Una Mérida que participa: el Ayuntamiento que teje solidaridad y comunidad

En Mérida, la participación ciudadana dejó de ser sólo un concepto para convertirse en una fuerza social organizada. Hoy, esta transformación es visible gracias al trabajo del **Ayuntamiento de Mérida** el cual, a través de la **Secretaría de Participación y Atención Ciudadana**, impulsa programas y plataformas que fortalecen la solidaridad, conectan a la gente y crean entornos más humanos.

La Secretaría se ha consolidado como un sistema vivo que articula acciones concretas, impulsa iniciativas que empoderan y fortalecen comunidades, y teje redes de apoyo entre habitantes, organizaciones e instituciones. Desde distintos frentes, estas estrategias permiten que las y los meridianos se involucren activamente en la construcción de una ciudad más solidaria, consciente y colaborativa.



Participación ciudadana que transforma

Entre estas iniciativas destaca **Mérida Nos Une**, considerada el corazón del voluntariado en la ciudad, surgió para canalizar la ayuda ciudadana en medio de la crisis por la pandemia por COVID-19. Lo que empezó como una respuesta de emergencia, evolucionó hasta convertirse en un movimiento social permanente que este año cumplió **cinco años de actividad ininterrumpida**, movilizándolo a miles de personas, empresas, universidades y colectivos.

La Secretaría ha fortalecido esta red mediante estrategias que conectan necesidades reales con ciudadanos dispuestos a ayudar. Su plataforma digital permite coordinar actividades, difundir causas y multiplicar esfuerzos que, de manera aislada, tendrían un impacto menor. De este modo, Mérida Nos Une se ha convertido en un puente entre quienes desean colaborar y quienes necesitan apoyo, un mecanismo que hace visible y potencia la fuerza social de la ciudad.



Semana de la Solidaridad: un homenaje vivo al Día Internacional del Voluntariado

Cada año, la participación ciudadana toma un papel protagónico durante la **Semana de la Solidaridad**. En la edición 2025, realizada del 27 de noviembre al 5 de diciembre, se enmarcó la conmemoración del **Día Internacional del Voluntariado**. El objetivo principal fue superar los números alcanzados en la Semana de la Solidaridad 2024, que sumó un total de **84 acciones de voluntariado y 700 donativos** entre ropa, juguetes y dulces.

En esta edición se logró reunir más de 900 donativos y 103 acciones de voluntariado en actividades como limpieza, pintura y reforestación en parques del sur de la ciudad, entre ellos Viernes Santo y San Luis Sur Dzununcán. Además, se impulsó la **Campaña de Recolecta Navideña**, que canalizó artículos en beneficio de familias vulnerables, superando por mucho la meta de años anteriores.

Estas jornadas no sólo mejoran entornos urbanos; cada actividad mostró cómo, con acompañamiento institucional, la participación ciudadana puede transformar espacios públicos

y fortalecer habilidades sociales como el liderazgo, la empatía y el trabajo en equipo.

Para el cierre de la semana, que estratégicamente se realizó el 5 de diciembre —Día Internacional del Voluntariado—, se entregaron reconocimientos a los voluntarios y a todas las empresas que brindaron apoyo, ya sea mediante donaciones o participando activamente en alguna de las acciones. **La Semana de la Solidaridad no es un evento más: es un tributo a quienes dedican su tiempo y corazón a construir una Mérida más humana.**

Centro de Acopio Permanente

En Mérida, la solidaridad no espera temporadas ni fechas especiales. Gracias al Ayuntamiento de Mérida, a través de la Secretaría de Participación y Atención Ciudadana, y el programa Mérida Nos Une, la ciudad cuenta con un **Centro de Acopio Permanente**, una iniciativa que opera los 365 días del año para recibir, organizar y canalizar donaciones en beneficio de quienes más lo necesitan.

A diferencia de los acopios temporales que suelen activarse durante emergencias naturales o campañas específicas, el Centro de Acopio Permanente funciona todo el año. Esto permite que las donaciones no sólo se limiten a momentos de crisis, sino que atiendan situaciones cotidianas de carencia que enfrentan personas mayores, niñas y niños, familias en situación vulnerable y asociaciones civiles que sostienen causas sociales diversas.

Ropa, alimentos no perecederos, artículos de higiene, juguetes, materiales escolares, medicamentos y productos de primera necesidad son algunos de los insumos que la ciudadanía puede donar. Una vez recibidos, estos materiales son clasificados y canalizados con transparencia a organizaciones registradas, redes de apoyo y colectivos ciudadanos que trabajan directamente con población vulnerable.

Al abrir sus puertas todo el año, el Centro fomenta la cultura del apoyo continuo, recordando que la solidaridad no es un acto aislado, sino un hábito que transforma comunidades. Además, permite al Ayuntamiento mantener un monitoreo actualizado sobre las necesidades emergentes, agilizando la respuesta institucional ante contingencias, incendios, pérdidas patrimoniales o afectaciones por fenómenos naturales.

Más de una treintena de organizaciones civiles han sido beneficiadas con las canalizaciones del acopio. Asilos, centros de atención para la infancia, refugios, asociaciones de salud, grupos comunitarios y colectivos independientes han encontrado en Mérida Nos Une un aliado confiable que respalda su labor.

El Centro de Acopio Permanente es, en esencia, un símbolo de constancia: un recordatorio de que la empatía se practica todos los días y de que la participación ciudadana es la fuerza que sostiene a las comunidades.

Aliados por Mérida: participación que fortalece a quienes ayudan

La participación también se manifiesta apoyando causas locales. A través de los **Mercaditos de Aliados por Mérida**, asociaciones civiles encuentran espacios para dar a conocer su labor y generar recursos que sostienen su operación. Este tipo de plataformas demuestra que la participación también se da consumiendo local, apoyando causas sociales y fortaleciendo a las organizaciones que atienden necesidades comunitarias.



Jóvenes que Participan: aprendizaje, servicio y transformación social

La participación ciudadana no sólo involucra a personas adultas o voluntarios experimentados. La Secretaría ha impulsado un modelo innovador que vincula a estudiantes con organizaciones civiles mediante servicio social y prácticas profesionales con enfoque comunitario. Jóvenes de distintas áreas de formación colaboran directamente con asociaciones, aportando sus conocimientos técnicos mientras viven experiencias reales de servicio.



En espacios como el **Centro Asistencial El Vergel**, jóvenes de diversas carreras colaboran en el cuidado de personas adultas mayores, aplicando conocimientos técnicos mientras desarrollan sensibilidad social y compromiso comunitario. Estas experiencias forman a la próxima generación de ciudadanos participativos y fortalecen a las organizaciones que trabajan por el bienestar colectivo. En lo que va del 2025 se ha registrado un total de **148 estudiantes de 18 universidades**, colocados en **48 organizaciones**.

Una participación que une: un sólo propósito para una Mérida más solidaria

Voluntariado, alianzas, formación comunitaria y solidaridad organizada convergen en un solo mensaje: construir una Mérida donde la participación sea parte de la vida cotidiana y donde la solidaridad se organice para alcanzar a más personas.

Mérida crece cuando su gente participa

Gracias al trabajo articulado del **Ayuntamiento de Mérida**, estos esfuerzos conforman un proyecto integral que demuestra que la participación ciudadana no sólo transforma espacios, sino también vidas.

La **Secretaría de Participación y Atención Ciudadana** demuestra que la ciudad avanza cuando su gente se involucra. Y la invitación sigue abierta: cualquier persona, con su tiempo, su talento o un pequeño gesto, puede ser parte de esta Mérida que crece desde la participación y se fortalece desde la solidaridad.

Para más información

Pueden acercarse directamente a la **Secretaría de Participación y Atención Ciudadana**, ubicada en la calle 23 #500 entre 38 y 40, Jesús Carranza, en un horario de 8:00 a.m. a 3:00 p.m.

También puede comunicarse al teléfono **999 942 0000**, extensión **80325**, o visitar la página: merida.gob.mx/meridanosune

Y seguir las redes sociales con el hashtag **#YoParticipoXMérida**.



Secretaría de Participación y Atención Ciudadana

Ayuntamiento de Mérida

COLUMNA

Movilidad del Cuidado



Neurociencia y movilidad segura

La ciudad de Buenos Aires sufre, como muchas capitales, del caos vehicular. Durante la semana laboral circulan más de seis millones de personas, y la mitad de ellas reside en el área metropolitana. Por doquier la recorren niños, jóvenes y adultos mayores, los grupos de población etariamente más vulnerables. Y aunque podemos asegurar que el cuerpo de una criatura no puede soportar —sin lesiones— atropellos a 20 kilómetros por hora, por qué suponemos que siempre puede evitar un impacto si mira antes de cruzar la calle y no se distrae. ¿Su movilidad segura depende de su conducta?, ¿de la educación que recibió? ¿Qué es lo que nos informan las neurociencias?

En rigor, la vulnerabilidad física de los menores es también cognitiva y sensorial. Deberíamos saber que los niños no pueden anticipar lo que hará un conductor o conductora, ni percibir la distancia del vehículo que ven venir. Tienen un campo visual todavía reducido y una audición incompleta. Los jóvenes en edad escolar también son vulnerables pues, aunque tienen ajustada la visión y la percepción, no pueden evaluar correctamente las situaciones de riesgo vial. Temerarios, todavía adolecen del control de sus impulsos.





“El enfoque de Visión Cero y sistema seguro es el núcleo del Plan de Seguridad Vial de la Ciudad de Buenos Aires (2024-2027). Su objetivo primero es reducir en un 40% las víctimas mortales (actualmente 113 fallecidos, 554 heridos graves y 11.814 leves) para 2027 y en un 50% para 2030”.

Vale preguntarse entonces, ¿por qué en Buenos Aires y en otras ciudades del mundo las calles siguen siendo espacios que priorizan la fluidez del tránsito automotor? Hace 60 años, Ralph Nader desnudó estos motivos. Fue el primero que desafió a las automotrices en su libro *Inseguros a cualquier velocidad*, el bestseller publicado en Estados Unidos en 1965, el cual revolucionó el lobby de la industria motriz.

Detrás de Nader, comenzaron los cuestionamientos al imperio del automóvil. En 1996, el italiano Francesco Tonucci denunció en *La ciudad de los niños*, que la planificación urbana era hostil a la infancia y reclamó una nueva política pública. En 1997, Suecia formalizó una reforma, votada por su parlamento. La Visión Cero fue complementada con el enfoque del Sistema Seguro de seguridad vial que evolucionó hacia un sistema de transporte integrado para combinar diferentes formas de movilidad.

El enfoque de Visión Cero y sistema seguro es el núcleo del Plan de Seguridad Vial de la Ciudad de Buenos Aires (2024-2027). Su objetivo primero es reducir en un 40% las víctimas mortales (actualmente 113 fallecidos, 554 heridos graves y 11.814 leves) para 2027 y en un 50% para 2030. Pero el cambio propuesto tiene su talón de Aquiles: la gestión de las velocidades. El parque automotor tiene una tecnología limitada y flaquea la voluntad política para





imponer límites de velocidad más estrictos en calles y avenidas. Falta mayor desarrollo del transporte público de pasajeros y la narrativa publicitaria sigue centrada en el éxito personal y la velocidad/potencia del vehículo motor.

Por todo ello, todavía predomina el paradigma del factor humano, el mismo que la Visión Cero rechaza con su enfoque sistémico. La neurociencia abrió otra puerta y exige cambios estructurales: los mismos que resistimos implementar cuando confiamos erróneamente en que la educación individual alcanza.



Ema Cibotti

Historiadora, Máster en Ciencias Sociales. Fundadora y presidenta de ACTIVVAS, Asociación Civil Trabajar contra la Inseguridad Vial y la Violencia con Acciones Sustentables.

-  @emacibotti
-  @emacibotti
-  @emacibotti
-  Ema Cibotti

COLUMNA

La ciudad que necesitamos... y queremos



Ciudades mexicanas: de la crisis a la transformación

Los procesos productivos extractivistas en los bosques, en la minería y en el agua; el consumo irracional de los recursos naturales y el consumismo propiciado por los medios de comunicación; la urbanización descontrolada, dispersa, segregada e insostenible; y la percepción de las ciudades como mercancías en las que todo se vende —el suelo, el paisaje, los recursos naturales y el ambiente— y en las que la **localización** se ha convertido en la palabra mágica de la desigualdad socio-espacial; son todas causas fundamentales de lo que podríamos denominar la crisis societal, que tiene en las ciudades un escaparate (casi) ilimitado.

La voracidad de los mercados, la baja responsabilidad social para respetar “lo público” —desde las calles y parques, hasta los transportes y los equipamientos sociales—, aunado a la debilidad de las instituciones públicas en nuestro país, nos están llevando a los límites de la capacidad de carga de la naturaleza y a una crisis en la capacidad social para soportar la creciente desigualdad y pobreza urbanas.

Más allá de lo material, estamos inmersos en una crisis estructural del sistema económico-político y de su premisa fundamental: crecer la economía sin límites, concentrar

en cada vez menos individuos y empresas la riqueza generada por toda la sociedad. Se maneja como si el territorio y sus recursos fueran un todo infinito y como si los grupos sociales desposeídos tuvieran paciencia ilimitada.

Conceptual y políticamente, destaca la necesidad de una transformación social-ecológica que ponga por delante los derechos de las personas, los de sus comunidades y los de la naturaleza. Una política de Estado que entienda que se han alcanzado ya los límites, que reconozca las crisis y asuma la responsabilidad de enfrentarlas de manera participativa y corresponsable con la sociedad. Se necesita una visión integrada de la economía y la sociedad con su territorio y sus valores ambientales, con perspectivas a largo plazo y que sea reconocida y soportada por las leyes, en la planeación y en los presupuestos gubernamentales.

Desde la óptica territorial-urbana, implica nuevas reflexiones que asocien los límites de la naturaleza, los de la convivencia, los de la política, los de la eco-eficiencia y los de la techno-ciencia, con los procesos de urbanización sin límites que caracterizan a nuestras ciudades y metrópolis, reconociendo a “lo urbano” como un objeto de estudio y a las ciudades como sujetos de transformación.

¿Es posible avanzar hacia un acuerdo de Estado-gobierno, sociedad y mercados sustentado en derechos que, además de las respuestas vigentes ante las necesidades sociales, reduzca sensiblemente las brechas en la distribución de la riqueza, amplíe masivamente las oportunidades de empleo decente y el acceso a la educación, a la salud y a un hábitat adecuado en las ciudades y en el campo? A diferencia de otras naciones, México tiene hoy la oportunidad de un cambio: construyamos el acuerdo y pavimentemos el camino para su ejecución.



"Más allá de lo material, estamos inmersos en una crisis estructural del sistema económico-político y de su premisa fundamental: crecer la economía sin límites, concentrar en cada vez menos individuos y empresas la riqueza generada por toda la sociedad".



Alfonso Iracheta Cenecorta PhD
 Director General de Centro EURE S.C. e
 Investigador de El Colegio Mexiquense

✉ axic@cmq.edu.mx
 ✉ axicorta@gmail.com

CONVOCATORIA

SESIONES
EDUCATIVAS

CONGRESO
PARQUES

TIJUANA 2026

CONVOCATORIA

PÓSTER
CIENTÍFICO



Comparte tu proyecto, caso de éxito o experiencia y sé parte del programa académico del Congreso.



Presenta investigaciones, ensayos o propuestas que fortalezcan el conocimiento y las buenas prácticas en parques y espacios públicos.

CIERRE DE CONVOCATORIAS:
15 DE ENERO DE 2026



CON EL APOYO DE:



Conoce toda la información en:
www.congresoparques.com



C I U D A D M O D E L O

Infraestructuras de paz y transformación social en **América Latina**



El concepto de paz positiva fue desarrollado en la década de 1960 por el sociólogo y matemático noruego Johan Galtung, quien es considerado el padre de los estudios contemporáneos sobre temas de paz y conflicto. Galtung también desarrolló el concepto de paz negativa para hacer el contraste entre ambos polos. La paz negativa como ausencia de violencia directa o como recurso o estrategia para no enfrentar los conflictos.

En esta ocasión hablaremos de la paz positiva, que se refiere a la presencia de condiciones que permiten el bienestar, la justicia y la cooperación social. Desde el horizonte ético y político, la paz positiva está relacionada con la creación de infraestructuras de justicia social para la eliminación de la violencia estructural y cualquier forma de injusticia o desigualdad que impida que las personas y las comunidades se desarrollen con dignidad y bienestar.



UNIVERSIDAD
MODELO

Implica la presencia activa y duradera de condiciones de justicia social, equidad, bienestar y armonía en las relaciones humanas. Esto quiere decir que no es suficiente con garantizar la paz negativa a través de evitar la guerra o la violencia directa. Es necesario crear infraestructuras para transformar la violencia estructural, como la pobreza, la corrupción y la desigualdad social, a través del desarrollo social ambiental sostenible, respetando los derechos humanos y promoviendo la resolución pacífica de los conflictos.



“No es suficiente con garantizar la **paz negativa** a través de evitar la guerra o la violencia directa. **Es necesario crear infraestructuras para transformar la violencia estructural, como la pobreza, la corrupción y la desigualdad social**, a través del desarrollo social ambiental sostenible, respetando los derechos humanos y promoviendo la resolución pacífica de los conflictos”.

Algunos elementos de la paz positiva son:

Justicia social: acceso equitativo a recursos, oportunidades y derechos. Garantizar la información y conocimiento de los mecanismos de justicia social para toda la comunidad.

Respeto y tolerancia: reconocimiento de la diversidad cultural, religiosa y política, a través del desarrollo de estrategias sociales y educación en valores.

Educación para la paz: fomentar el diálogo, la empatía y la cooperación. Obtener herramientas para enfrentar los dilemas y conflictos cotidianos de forma pacífica, transformadora y duradera.

Instituciones justas: gobiernos transparentes, sin corrupción y que promuevan el bienestar común desde un enfoque ético y de cultura de paz.

Desarrollo sostenible: equilibrio entre progreso económico, justicia social y protección ambiental, que considere las condiciones de vida de toda la comunidad, población habitante y población migrante.

Relaciones armoniosas: resolución de conflictos mediante el diálogo, la negociación y la mediación. En todos los niveles de relaciones se requiere del conocimiento y la habilidad para transformar los conflictos de diferentes niveles y tipos de una forma armoniosa y con las menores repercusiones negativas o dañinas para las partes involucradas.



Cabe destacar que previo a Galtung hubo otros teóricos que hicieron referencia a conceptos similares. Destaca, en Latinoamérica, el pedagogo y filósofo brasileño Paulo Freire, reconocido por su obra *Pedagogía del oprimido*. Aunque nunca usó directamente el término “paz positiva”, su pensamiento está profundamente relacionado con ella, ya que su propuesta educativa busca transformar las estructuras de injusticia que generan violencia y exclusión.

CIUDAD MODELO

Como ejemplos de paz positiva destacan, en Latinoamérica:

- Las **comisiones de la verdad y la reconciliación**, donde se promueve la restauración emocional, física y comunitaria a través del diálogo y encuentro, el perdón y la justicia social, siempre con un compromiso de verdad y memoria.
- Los programas de **Educación para la Paz** en las escuelas, donde se promueven valores, se aprenden herramientas y se realizan proyectos y programas colaborativos.
- Programas y proyectos de **cooperación vecinal para mejorar la seguridad, el medio ambiente, la convivencia a través del diálogo** respetuoso, incluyente y la toma de decisiones y acuerdos, sin requerir de la intervención de instituciones gubernamentales.
- Diseño de **programas y protocolos de prevención y atención de las violencias**, desde un enfoque de responsabilidad social, de cultura de paz y con énfasis en la educación y reeducación tanto en instituciones públicas como sociales y privadas.
- **Campañas de protección del medioambiente**, concientización frente al consumo, desperdicio y contaminación. Campañas de fomento de proyectos sustentables y sostenibles, de protección y defensa de los derechos humanos, de valores y justicia social, de prevención de la salud mental y física, de participación ciudadana, entre otros.

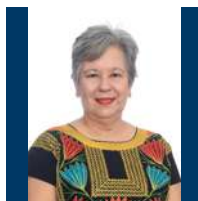


CIUDAD MODELO



A nivel individual, las personas viven desde la paz positiva al practicar el diálogo, la empatía y la promoción del bienestar común. El trabajo comunitario y colaborativo, el apoyo de causas sociales o ambientales que reduzcan

las desigualdades o daños a otros, son formas de vivir la paz positiva, así como el uso moderado de los recursos y la promoción de una vida digna, libre y segura.



Marcela Montero Mendoza

Escuela de Humanidades de la Universidad Modelo.
correo: coordinaciongeneral@gamipalc.org

COLUMNA

Detrás del M²



Mérida en expansión:

un llamado a la responsabilidad
compartida

La construcción de una ciudad responsable nunca ha sido tarea exclusiva de los gobiernos o de los desarrolladores inmobiliarios. Hoy, más que nunca, el futuro de Mérida descansa en la mirada crítica y en la participación informada de su sociedad civil. Somos nosotros —ciudadanos, académicos, estudiantes, profesionistas y actores del sector inmobiliario— quienes tenemos la responsabilidad de cuestionar, vigilar, proponer y exigir que la expansión de la ciudad no se reduzca a un fenómeno comercial, sino que sea un proceso consciente que preserve la calidad de vida que nos distingue.

Mérida no se construyó de la noche a la mañana. La ciudad que admiramos hoy es el resultado de décadas de esfuerzo público y privado, impulsado por una sociedad que ha tenido claro en qué tipo de entorno desea vivir. Perder ese rumbo por falta de regulación o por confiar en proyectos improvisados no sería sólo un error: **sería una contradicción histórica**, capaz de afectar el reconocimiento que hemos ganado como ciudad segura, habitable y con una calidad de vida excepcional.

Pero, además, pondría en riesgo algo que hoy debemos defender con la misma fuerza: **ser una ciudad jurídicamente regulada y patrimonialmente blindada**. En un mundo donde cada vez más personas elegimos Mérida como lugar para vivir, invertir o desarrollar proyectos, este es el valor que nos mantiene confiables y competitivos.

La creciente ola de proyectos inmobiliarios —muchos legítimos, otros surgidos únicamente para capitalizar la demanda— trae consigo dinamismo económico y diversidad, sí, pero también nuevos retos. Existen comunidades nuevas que se están formando sin una visión de ciudad moderna, eficiente y socialmente responsable. Este es el punto donde todas las ciudades deseables enfrentan el mismo dilema: **¿Cómo evitar que el abuso de su atractivo termine erosionando lo que las hizo especiales?**

La respuesta es clara: la expansión urbana no puede sostenerse sin legalidad, sin estudios técnicos serios, sin certeza en la tenencia de la tierra y sin responsabilidad ética sobre el impacto social y ambiental. Y aquí surge la pregunta que debe guiarnos como ciudadanía: **¿Queremos una Mérida que crezca rápido o una Mérida que crezca bien —en equilibrio con sus comisarías y municipios— y que honre su identidad?**

Desde mi óptica de ciudadana social y económicamente activa lo tengo claro: la Mérida que queremos es aquella donde el desarrollo inmobiliario suma calidad de vida, no la resta; donde expandirnos no signifique perder identidad; donde crecer no implique sacrificar movilidad, seguridad, infraestructura ni cohesión social.

Como ciudadana, profesionista y actora del sector inmobiliario, estoy convencida de que el patrimonio es un de-

recho, pero también una responsabilidad. Las inversiones deben construirse sobre procesos claros, instrumentos jurídicos sólidos y acompañamiento profesional, para que cada proyecto no represente un riesgo, sino un legado para las familias que confían en nosotros.

La certeza jurídica: no es moda, es una herramienta y pilar social, no sólo inmobiliaria

La certeza jurídica no es un trámite. Es el cimiento que permite que cada proyecto tenga fundamento, orden y permanencia. Una ciudad moderna no se sostiene en discursos ni en publicidad; se sostiene en legalidad, en cumplimiento fiscal, en transparencia y en profesionistas preparados que respetan la ley y protegen al inversionista.

En un mercado saturado de oferta, distinguir entre una simple oportunidad y una verdadera inversión patrimonial es indispensable. La sociedad necesita —y merece— información clara y accesible. Aunque no todos seamos expertos, sí somos consumidores y debemos contar con herramientas ágiles y sencillas para verificar:

- quién es el propietario real del terreno,
- si existen licencias de construcción válidas y bajo qué nombre,
- si los fideicomisos y cuentas bancarias son legítimos y transparentes,
- si cumplen con la normatividad contra el lavado de dinero que regula la actividad inmobiliaria.

Todo esto dejó de ser una formalidad. Hoy es una medida esencial de protección patrimonial en ciudades que crecen tan rápido como Mérida.

Las ciudades deseables tienen un reto adicional: **protegerse a sí mismas**. Y ese es precisamente el desafío que hoy nos convoca: gobierno, sociedad civil, academia y sector inmobiliario trabajando en conjunto para que Mérida no sólo crezca en tamaño, sino también en responsabilidad, en transparencia y en valor humano.

Mérida está a tiempo. Y es nuestra responsabilidad colectiva asegurar que su crecimiento honre su historia, su gente y su futuro.

“La construcción de una ciudad responsable nunca ha sido tarea exclusiva de los gobiernos o de los desarrolladores inmobiliarios. Hoy, más que nunca, el futuro de Mérida descansa en la mirada crítica y en la participación informada de su sociedad civil”.



Gabriela Chavarría Román

CEO de Nahil Consultoría Inmobiliaria con 30 años de trayectoria, especialista en inversión patrimonial, desarrollo sustentable, liderazgo estratégico en consultoría de proyectos inmobiliarios y modelos de negocios.

[f Gabriela Chavarría](#)

[f /AsesoresInmobiliariosNahil](#)

[@nahilconsultoriainmobiliaria](#)

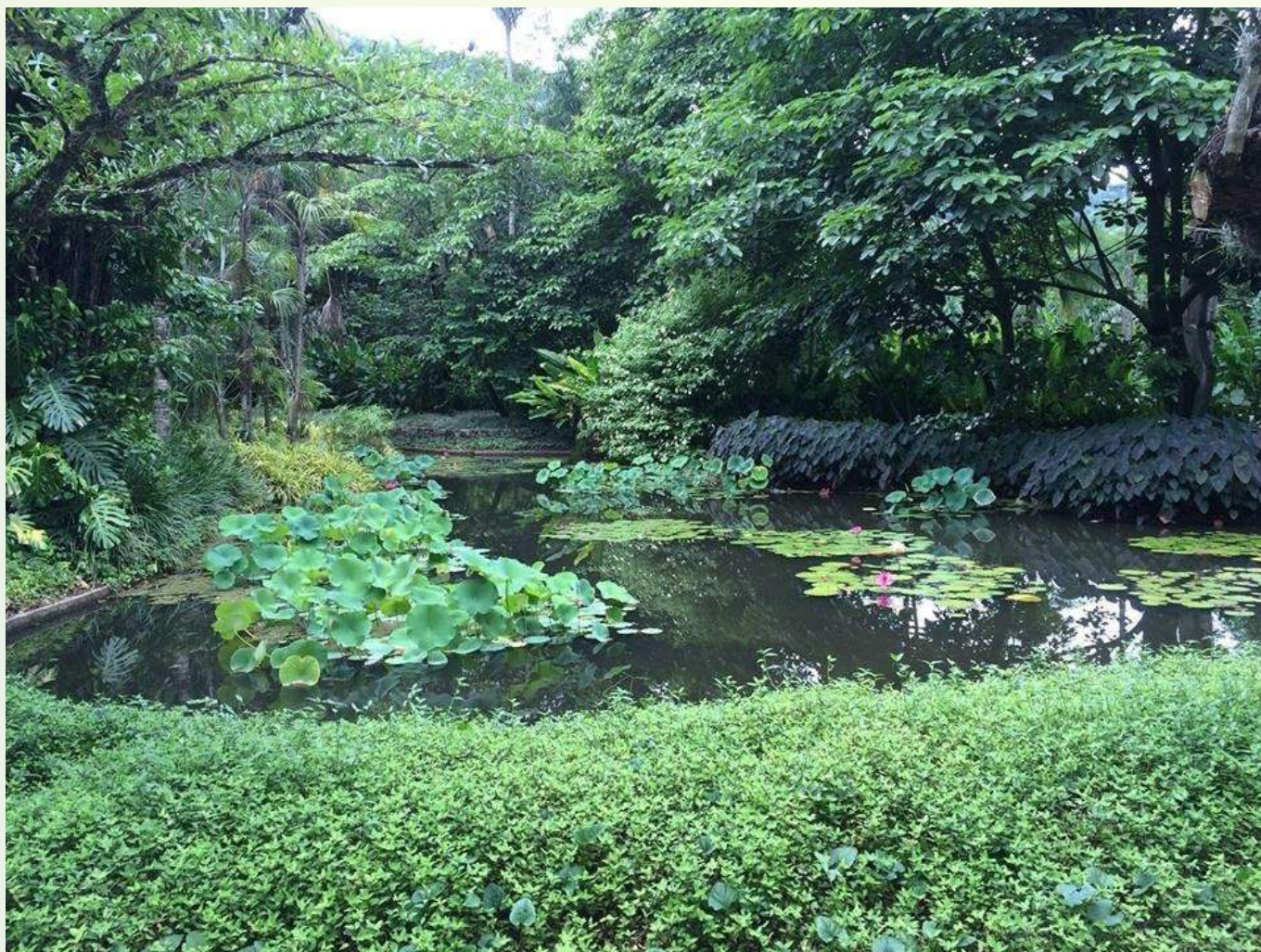
Sitio Roberto Burle Marx

Río de Janeiro, Brasil

El Sitio Roberto Burle Marx recién fue nombrado, en mayo de 2025, uno de los 25 jardines más extraordinarios del mundo, según la lista publicada en el *New York Times*. Del mismo modo, está considerado por la UNESCO, desde el año 2021, como Patrimonio de la Humanidad. También ha obtenido numerosos reconocimientos en Brasil, país donde se encuentra.

¿Quién fue Roberto Burle Marx?

Nacido en 1909 en São Paulo, Brasil, sus padres fueron Wilhelm Marx, judío alemán, y Cecilia Burle, de familia pernambucana, ambos de sólida formación cultural con especial afinidad hacia la música. Cuando Roberto cumplió cuatro años, la familia se mudó al Barrio Leme, muy cerca de Copacabana en Río de Janeiro.



A sus 18 años, Burle Marx pasó un año en Europa con toda su familia, estudiando pintura y música. Asistió a muchas óperas y visitó exposiciones de diversos artistas, donde se impregnó de los movimientos artísticos de vanguardia, sobre todo de las obras de Picasso, Matisse y principalmente del pintor holandés Van Gogh.

Durante su estancia en Berlín, Roberto visitó el Jardín Botánico de Dahlem. Al encontrarse con la colección de las plantas brasileñas se llenó de emoción y fue ahí donde tomaría conciencia del potencial expresivo que tenía la vegetación tropical de su país. Esas experiencias lo marcaron tanto que influyeron decisivamente en su trayectoria profesional, resultando así en la creación de un nuevo concepto de jardín: el jardín tropical moderno, el cual marcaría una ruptura radical con el paisajismo europeo practicado también en Sudamérica.

Una vez de regreso en Río de Janeiro, se inscribió a la Escuela de Bellas Artes incorporada a la Universidad Federal de Río de Janeiro. En 1949, Roberto y su hermano Guilherme Siegfried Marx adquirieron un terreno al oeste de Río de Janeiro, en el Sitio Santo Antonio da Bica, en Barra de Guaratiba, con la finalidad de instalar ahí una colección de plantas que Burle Marx ya estaba desarrollando. El terreno contaba con una casa de hacienda y la preexistencia de una pequeña capilla del siglo XVII, dedicada a San Antonio.

Burle Marx restauró la capilla y reformó la casa, haciendo ampliaciones a diferentes niveles. Ahí mismo empezó a cultivar y ampliar su colección, enriquecida con plantas recolectadas en varias regiones de Brasil y del exterior. Se mudó al Sitio en 1973 y ahí vivió hasta su muerte, el 4 de junio de 1994.



“El jardín es una naturaleza organizada por el hombre y para el hombre”

Roberto Burle Marx

Preocupado con la preservación de sus jardines y de su extraordinaria colección botánica, en marzo de 1985, Burle Marx los donó al gobierno brasileño, específicamente al Instituto de Patrimonio Histórico y Artístico Nacional (IPHAN). Con esta donación, Burle Marx tuvo la intención de conservar la colección botánica y artística.

Comencemos con el recorrido por el sitio Roberto Burle Marx

La Casa-Sitio Roberto Burle Marx, más que un taller y una vivienda, fue una colección botánica con 3,500 es-

pecies de plantas. Fue un laboratorio, un centro de investigación y experimentación.

Las ninfas, los lirios y las victorias amazónicas del jardín acuático principal dan una gran recepción. La sutileza del brillo de las escamas de los pictóricos peces Koi seduce con sus dorados movimientos. La vegetación que habita en el agua de este cuerpo está en comunicación con los árboles de gran porte y los abundantes volúmenes de vegetación subtropical, ligados y comunicados. Así es como se va formando una orgánica articulación de los elementos, creando un espacio trascendental.



Imagen 3. Familias botánicas como *Araceae*, *Arecaceae*, *Bromeliaceae*, *Cycadaceae*, *Heliconiaceae*, *Marantaceae*, *Myrtaceae* y *Velloziaceae*, esta colección botánica fue considerada patrimonio cultural brasileño en 1985.



Imagen 4. Eucalipto arcoíris. Imagen propia
Nombre Científico: *Eucalyptus deglupta*
Familia: *Myrtaceae*
Esta magnífica colección presenta a los visitantes cerca de 3,500 especies de plantas cultivadas.



Imagen 5. Pau Mulato. Imagen propia
Nombre Científico: *Calycophyllum spruceanum*
Familia: *Rubiaceae*
Nombre común: Multatero o Capirona

Las conexiones al interior del jardín son sutiles: por un lado, se comienza a perder la percepción delimitante y, a su vez, la perspectiva. El color frío de los remates de las orejas de elefante magia negra (*Colocasia esculenta negra*) dan la sensación de profundidad. Con algunas elevaciones en el suelo, y con una organización muy particular, van apareciendo las finitas y exóticas palmeras de Açai (*Euterpe oleracea*), dejando claro la incorporación de la topografía en la composición de esta obra. Recorrer los jardines del Sitio Burle Marx es una experiencia con verdaderos estímulos sensoriales, sumamente pictóricos y de gran valor artístico por su fuerte impacto visual y orgánica composición espacial.

Las obras de Burle Marx tienen criterios plásticos e influencias estéticas de algunas vanguardias artísticas como el Fauvismo, el Arte Abstracto y el Arte Figurativo. El Sitio es un óleo sobre tela transitable para la contemplación. La obra avanza y se transmuta, siempre en penúltimos y permanentes cambios. Es una pintura reencarnada en vegetación, en materia viva, en naturaleza permanentemente y transformadora, que

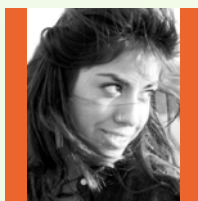
no depende de restauraciones ni de intervenciones por ser autóctona.

La escala es un elemento primordial que puede llegar a transmitir el verdadero lenguaje vegetal, en conjunto con la topografía natural, marcando así algunos elementos dominantes sobre la obra paisajística. En la construcción de los jardines, Burle Marx no trata de reproducir el paisaje existente, sino más bien de intermediar en esa relación con lo natural, procurando crear un jardín que genere un todo por sí mismo.

Los elementos vegetales y arquitectónicos enriquecen cada una de las conexiones para presentar un entorno exterior y uno interior: para cada introspección, una extrospección. Los

desniveles y los cambios en pavimentos, la organización y la espontaneidad de las texturas a distintas alturas y colores, despiertan sensaciones hipnóticas. Esta es la esencia del proyecto de Burle Marx, quien para muchos arquitectos paisajistas y artistas es un especialista en el tema, pues sus obras contienen conceptos pertenecientes al discurso de la arquitectura de paisaje, aplicados en soluciones importantes y esenciales en el proyecto.

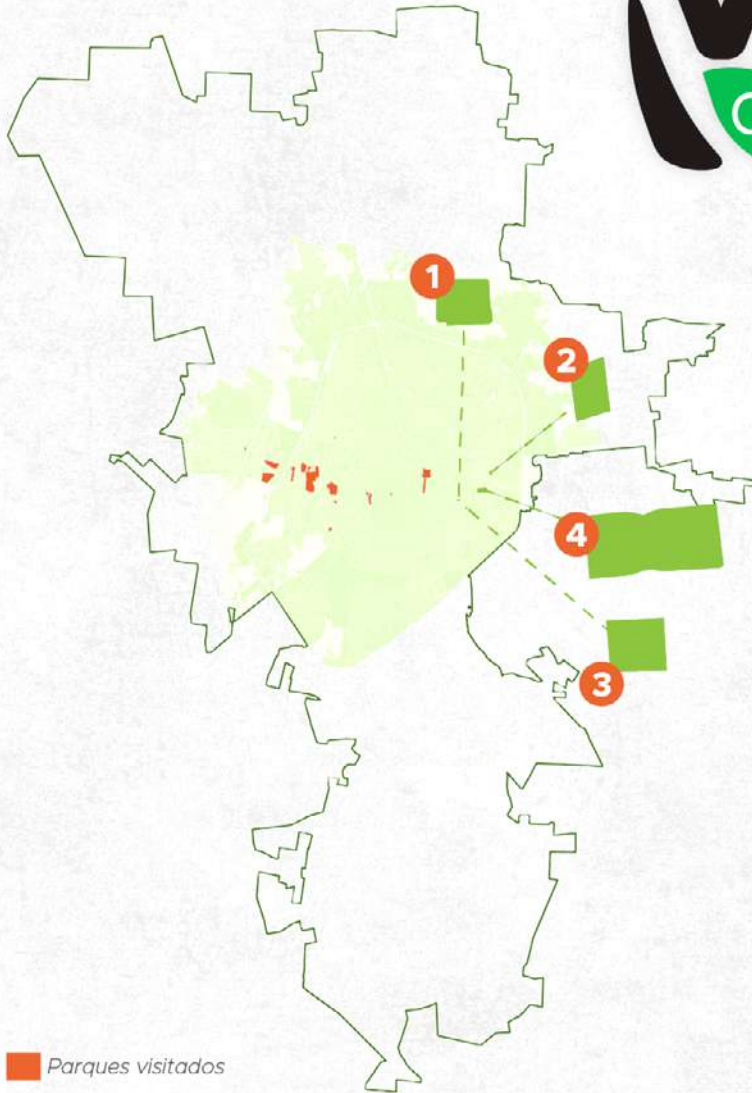
En un área de 405,325.63 m², Burle Marx consiguió reunir una de las colecciones más importantes de plantas tropicales y subtropicales existentes del mundo, con un potencial paisajístico increíble.



Pamela Magali Conde Vega

Arquitecta por la Universidad Nacional Autónoma de México UNAM. Realiza estudios en la Escuela Nacional Botánica (ENBT) de Río de Janeiro y en la Escola de Belas Artes de la Universidad Federal de Río de Janeiro. Desarrolla y colabora en diversos proyectos en la CDMX, León, Río de Janeiro y Mérida, donde actualmente reside.

Vámonos de Parque



Parque

Unidad Deportiva de La Esperanza



Módulos



Áreas deportivas

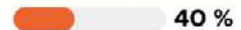


Áreas de recreación



Áreas infantiles

Accesibilidad



Mantenimiento

Malo

Parque

Unidad Deportiva Pacabtun



Módulos



Áreas deportivas



Áreas de descanso

Accesibilidad



Mantenimiento

Malo

Parque

Parques de Cortes Sarmiento



Módulos



Áreas arboladas



Áreas de descanso



Áreas deportivas



Áreas de gimnasio



Áreas infantiles



Áreas de recreación

Accesibilidad



Mantenimiento

Excelente

Parque

Fraccionamiento del parque



Módulos



Áreas deportivas



Áreas de recreación



Áreas infantiles

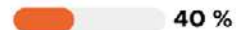


Áreas arboladas



Áreas de gimnasio

Accesibilidad



Mantenimiento

Regular

¡Da click para conocer más sobre los parques!

MetrópolisMid

¡Síguenos en nuestras
redes sociales!



@MetropolisMid



**UNIVERSIDAD
MODELO**

Academia e Innovación



Salud y Tecnología



ASOCIACIÓN
NACIONAL DE
PARQUES Y
RECREACIÓN
DE MÉXICO

Espacio Público



Desarrollo Metropolitano